



**2021 m. I pusmetis**

**UAB „Rail Baltica statyba“  
Tarpinė ataskaita**

## TURINYS

VADOVO ŽODIS.....	3
PAGRINDINĖ INFORMACIJA APIE BENDROVĘ .....	4
BENDROVĖS VALDYMAS .....	5
STRATEGIJA.....	9
SVARBIAUSI 2021 METŲ Į PUSMEČIO ĮVYKIAI .....	9
FINANSINIŲ IR VEIKLOS REZULTATŲ ANALIZĖ .....	10
VEIKLOS REZULTATAI.....	10
SPECIALIEJI ĮPAREIGOJIMAI .....	13
INVESTICIJOS .....	13
DARBUOTOJAI.....	13
INFORMACIJA APIE SKAIDRUMO GAIRIŲ NUOSTATŲ LAIKYMAŠI.....	14
FINANSINĖS ATASKAITOS .....	16
FINANSINĖS BŪKLĖS ATASKAITA.....	17
PELNO (NUOSTOLIO) IR KITŲ BENDRUJŲ PAJAMŲ ATASKAITA .....	18
NUOSAVO KAPITALO POKYČIŲ ATASKAITA .....	19
PINIGŲ SRAUTŲ ATASKAITA.....	20
AIŠKINAMASIS RAŠTAS .....	21

### SANTRUMPOS:

LTG – AB „Lietuvos geležinkeliai“

LTG grupė, Grupė, Įmonių grupė – AB „Lietuvos geležinkeliai“ ir jos patronuojamosios bendrovės

RBS, Bendrovė – UAB „Rail Baltica statyba“

LRV – Lietuvos Respublikos Vyriausybė

ES – Europos Sąjunga

Metiniai ir tarpiniai pranešimai bei finansinės ataskaitos yra skelbiamos viešai Bendrovės interneto svetainėje:

<http://rail-baltica.lt/apie-bendrove-2/>



## VADOVO ŽODIS

Gerbiami kolegos, klientai, partneriai,

Simboliška, kad Europos Komisijai 2021-uosius paskelbus Europos geležinkelių metais, tarp projekto „Rail Baltica“ atliktų darbų – du labai reikšmingi įvykiai.

Pirmasis – tai šį pavasarį buvo pilnai užbaigti Kauno geležinkelio mazgo modernizavimo darbai, pritaikant jį prie „Rail Baltica“ poreikių ir užtikrinant, kad šis ruožas atitiktų globalaus projekto techninius parametrus. Tad visa infrastruktūra sukurta, liko tik sutvarkyti kai kuriuos formalumus ir iki Kauno intermodalinio terminalo bus pradėti vykdyti komerciniai vežimai europinio standarto geležinkeliu.

Šis etapas žymi ne tik tam tikro geležinkelio ruožo užbaigimą. Tai ir Lietuvos geležinkelio sistemos integravimas į Vakarų Europos geležinkelio sistemą. Tad jau visai netrukus pradėsime jausti realią „Rail Baltica“ projekto naudą Lietuvos ekonomikai.

Antrasis reikšmingas ne tik projekto „Rail Baltica“, bet ir viso Lietuvos transporto sektoriaus įvykis – aktyviai ruošiamės visiškai naujos geležinkelio vėžės nuo Kauno link Lietuvos-Latvijos sienos tiesimo darbams.

Už europinės vėžės geležinkelio „Rail Baltica“ projekto vykdymą Lietuvoje atsakinga bendrovė „LTG Infra“ jau paskelbė konkursą, kuriuo bus perkamos vietinės reikšmės kelių ir nuovažų įrengimo bei melioracijos rekonstrukcijos paslaugos „Rail Baltica“ atkarpoje Šveicarija-Žemijai.

Taip pat paskelbtas antrasis konkurso etapas įgyvendinti vieną didžiausių „Rail Baltica“ iššūkių – geležinkelio tilto per Nerį prie Jonavos statybas. Ilgesnis nei 1,7 km tiltas bus ilgiausias geležinkelio tiltas ne tik Lietuvoje, bet ir Baltijos valstybėse, o statybos darbus planuojame pradėti dar šiemet.

Aktyviai vykdomi darbai ir kituose „Rail Baltica“ ruožuose.

Šiuo metu jau yra numatytos keturios alternatyvos, kur galėtų būti tiesiamas „Rail Baltica“ geležinkelis tarp Vilniaus ir Kauno. Šiemet iš jų bus pasirinkta viena, labiausiai atitinkanti susisiekimo poreikius ir kurios pasekmės aplinkai bus mažiausios. O 2022 m., parengus specialųjį planą, bus pradėdamos žemės paėmimo visuomenės poreikiams procedūros.

Taip pat rengiama planuojamos teritorijos plėtros koncepcija su „Rail Baltica“ geležinkelio linijos nuo Lenkijos-Lietuvos valstybių sienos iki Jiesios vystymo alternatyvomis. Išrinkus optimalią alternatyvą bus parengti ją realizuojantys sprendiniai, pagal juos suformuoti tam reikalingi žemės sklypai ir servitutai.

Darbų dar daug, visi jie svarbūs ir reikšmingi. Tačiau kartu su jau nuveiktais darbais auga mūsų patirtis ir matome, kad esame pajėgūs įveikti kylančius iššūkius.

**KAROLIS SANKOVSKI**  
Direktorius  
UAB „Rail Baltica statyba“

## PAGRINDINĖ INFORMACIJA APIE BENDROVĘ

<b>Pavadinimas</b>	UAB „Rail Baltica statyba“
<b>Buveinės adresas</b>	Mindaugo g. 12, 03603 Vilnius
<b>Teisinė forma</b>	Uždaroji akcinė bendrovė
<b>Įregistravimo data, vieta</b>	2014 m. sausio 23 d.
<b>Įmonės kodas</b>	303227458
<b>Telefonas</b>	+370 61418055
<b>Elektroninis paštas</b>	rbs@litrail.lt
<b>Interneto svetainė</b>	www.rail-baltica.lt
<b>Pagrindinė veikla</b>	Bendros Baltijos šalių įmonės RB Rail AS, koordinuojančios projekto „Rail Baltica“ įgyvendinimą, akcininko funkcijų vykdymas
<b>Bendrovės direktorius</b>	Karolis Sankovski
<b>Akcininkai</b>	AB „Lietuvos geležinkeliai“ (turima įstatinio kapitalo dalis sudaro 100%)

## BENDROVĖS PATRONUOJAMOSIOS, ASOCIJUOTOS IR BENDRO PAVALDUMO ĮMONĖS

<b>Pavadinimas</b>	RB Rail AS
<b>Buveinės adresas</b>	K. Valdemāra iela 8-7, Ryga, Latvijos Respublika, LV-1010
<b>Teisinė forma</b>	Akcinė bendrovė (latv. <i>akciju sabiedrība</i> )
<b>Įregistravimo data, vieta</b>	2014 m. lapkričio 12 d., Latvijos Respublika
<b>Įmonės kodas</b>	40103845025
<b>Telefonas</b>	+371 6696 7171
<b>Elektroninis paštas</b>	info@railbaltica.org
<b>Interneto svetainė</b>	www.railbaltica.org
<b>Pagrindinė veikla</b>	Projekto „Rail Baltica“ įgyvendinimas ir koordinavimas
<b>Bendrovės valdoma akcijų dalis, %</b>	33,33%

## BENDROVĖS FILIALAI, ATSTOVYBĖS UŽSIENYJE

Analizuojamu laikotarpiu Bendrovė nebuvo įsteigusi filialų ir atstovybių.

## BENDROVĖS VEIKLA

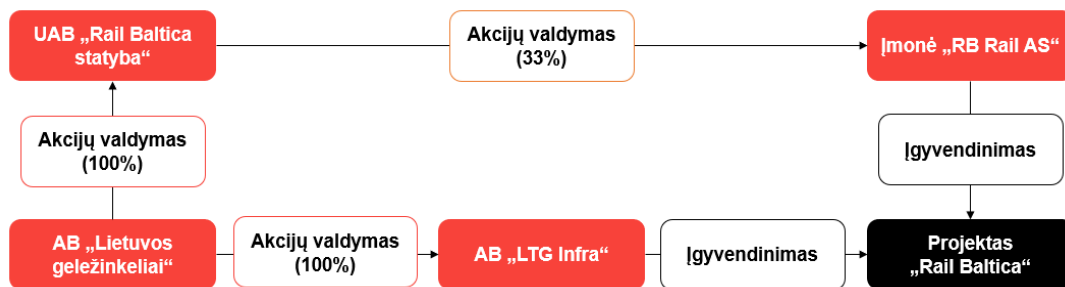
RBS yra dukterinė LTG įmonė, įsteigta dalyvauti projekto „Rail Baltica“ įgyvendinimo procese ir Baltijos šalių įsteigtos RB Rail AS valdyme.

„Rail Baltica“ yra didžiausias ir brangiausias transporto infrastruktūros projektas Baltijos šalyse, vykdomas po Baltijos šalių Nepriklausomybės atkūrimo. Šio projekto apimtyje numatoma pastatyti daugiau nei 800 km ilgio europinės vėžės geležinkelio atkarpą nuo Lietuvos–Lenkijos sienos iki Talino, su jungtimi į Vilnių.

2013 m. rugsėjo 16 d. Suomijos, Estijos, Latvijos, Lietuvos ir Lenkijos ministrų, atsakingų už transporto sektorių, bendroje deklaracijoje numatyta, kad projekto „Rail Baltica“ įgyvendinimui užtikrinti bus steigiama bendra Baltijos šalių įmonė. Lietuvos Respublikos Vyriausybė pasiūlė AB „Lietuvos geležinkeliai“ įsteigti naują dukterinę bendrovę, kuri kaip akcininkė dalyvautų numatomoje įsteigti bendroje įmonėje.

2014 m. spalio 28 d. buvo pasirašyta akcininkų sutartis dėl bendros Baltijos šalių įmonės „RB Rail AS“ įsteigimo. RBS tapo šios įmonės steigėja bei akcininke, valdančia 33,33% akcijų.

Projekto „Rail Baltica“ įgyvendinimas yra užtikrinamas per projektą sudarančių investicinių projektų vykdymą bei įmonės „RB Rail AS“, kuri atlieka dalį projekto įgyvendinimo funkcijų, akcijų valdymą (žr. 1 pav.).



1 paveikslas. Projekto „Rail Baltica“ įgyvendinimo modelis.

RBS veiklos objektą ir pagrindines funkcijas sudaro įmonės „RB Rail AS“ akcijų valdymas bei jų suteikiamų teisių ir pareigų įgyvendinimas (įmonės „RB Rail AS“ valdymo schema pateikiama 2 pav.), įskaitant, bet neapsiribojant - dalyvavimas įmonės „RB Rail AS“ valdymo organų veikloje ir sprendimų priėmimo pagal priskirtą kompetenciją, įmonės „RB Rail AS“ valdymo organams suteiktų neturtinių teisių naudojimas, pozicijų esminiais projekto „Rail Baltica“ įgyvendinimo klausimais derinimas su institucinę priežiūrą ir kontrolę atliekančiais subjektais ir kt.).



2 paveikslas. Įmonės „RB Rail AS“ valdymo schema.

Specifinis RBS veiklos objektas lemia, kad bendrovė neturi pagrindinių veiklų, t.y. įėjimo – išėjimo logistikos, rinkodaros ir pardavimo, aptarnavimo po pardavimo ir pan. Atsižvelgiant į tai, RBS nedalyvauja rinkoje ir konkurencinėje aplinkoje, neturi valdomos infrastruktūros.

## BENDROVĖS VALDYMAS

### INFORMACIJA APIE AKCIJAS 2021 M. BIRŽELIO 30 D.

Bendrovė yra AB „Lietuvos geležinkeliai“ įmonių grupės įmonė, kurios vienintelis akcininkas yra patrunuojančioji bendrovė AB „Lietuvos geležinkeliai“.

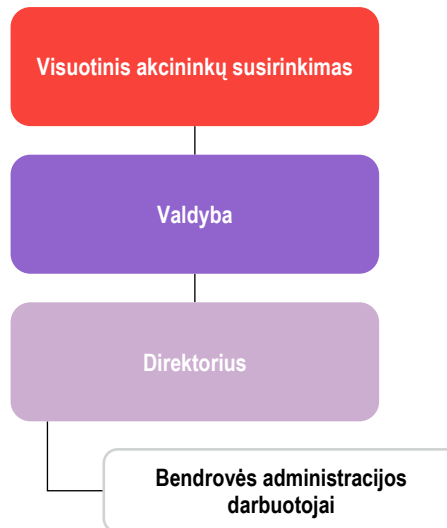
Visos akcijos yra vienos klasės – paprastos vardinės. Akcijos yra nematerialios, jos fiksuojamos įrašais asmeninėse vertybinių popierių sąskaitose teisės aktų nustatyta tvarka.

Bendrovė ataskaitiniu laikotarpiu nebuvo įsigijusi savų bei kitų Grupės įmonių akcijų. 2021 m. birželio 30 d. turimų ir kitų įmonių valdomų akcijų kiekis:

Įmonė	Įstatinio kapitalo dydis, Eur	Akcijų skaičius, vnt.	Akcijos nominali vertė, Eur
UAB „Rail Baltica statyba“	4 161 494,08	143 698	28,96
<b>Asocijuotosios įmonės</b>			
RB Rail AS	650 005	650 005	1

### BENDROVĖS VALDYMO IR ORGANIZACINĖ STRUKTŪRA

RBS veiklos objekto bei funkcijų ribotumas nereikalauja daugiapakopės organizacinės struktūros, todėl ją sudaro Bendrovės vadovas bei tiesiogiai jam pavaldūs darbuotojai (žr. 3 pav).



3 paveikslas. UAB „Rail Baltica statyba“ valdymo ir organizacinė struktūra.

### BENDROVĖS VALDYMO ORGANAI

Bendrovės įstatatai – pagrindinis dokumentas, kuriuo Bendrovė vadovaujasi savo veikloje.

Ataskaitiniu laikotarpiu Bendrovės įstatatai nebuvo pakeisti.

Su Bendrovės įstatatais galima susipažinti Bendrovės tinklalapyje <http://rail-baltica.lt/apie-bendrove-2/>.

Įstatuose numatyti šie Bendrovės organai:

- Visuotinis akcininkų susirinkimas;
- Valdyba;
- Bendrovės vadovas (direktorius).

**Visuotinis akcininkų susirinkimas** – aukščiausias Bendrovės organas. Visuotinio akcininkų susirinkimo kompetencija atitinka LR akcinių bendrovių įstatyme ir kitų įstatymų nustatytą kompetenciją, papildomos visuotinio akcininkų susirinkimo kompetencijos nustatytos Bendrovės įstatuose.

Akcininkų teisės ir pareigos, visuotinio akcininkų susirinkimo sušaukimo bei sprendimų priėmimo tvarka nustatyti LR akcinių bendrovių įstatyme, kituose teisės aktuose, taip pat Bendrovės įstatuose.

Bendrovės vienintelis akcininkas – AB „Lietuvos geležinkeliai“, kuris priima pagrindinius su nuosavybės teisių ir pareigų įgyvendinimu susijusius sprendimus.

Privilegijuotų akcijų Bendrovė nėra išleidusi. Ataskaitiniu laikotarpiu balsavimo teisė nebuvo apribota.

**Valdyba** – Bendrovės įstatuose numatytas kolegialus valdymo organas, kurį sudaro 3 nariai. Valdybos narius 4 metų kadencijai renka visuotinis akcininkų susirinkimas. Valdyba atskaitinga Bendrovės visuotiniam akcininkų susirinkimui. Valdyba iš savo narių renka valdybos pirmininką. Tas pats asmuo valdybos nariu gali būti išrenkamas ne daugiau kaip dvi kadencijas iš eilės.

Valdybos kompetencija atitinka LR akcinių bendrovių įstatyme ir kitų įstatymų nustatytą valdybos kompetenciją, išskyrus papildomą kompetenciją, kurią nustato Bendrovės įstatatai:

- tvirtinti Bendrovės veiklos strategiją ir ilgalaikius tikslus;
- nustatyti Bendrovės veiklos rodiklius;
- tvirtinti Bendrovės investicijų planą;
- tvirtinti Bendrovės metinį biudžetą ir veiklos planą;
- tvirtinti informacijos, kuri laikoma Bendrovės komercine (gamybine) paslaptimi ir konfidencialia informacija, sąrašą, šios informacijos naudojimo ir saugojimo sąlygas;
- priimti sprendimus dėl Bendrovei priklausančių nacionaliniam saugumui užtikrinti svarbių įrenginių ir turto investavimo, pirkimo-pardavimo ar bet kurio kito nuosavybės perleidimo, įkeitimo ar hipotekos sandorių sudarymo;
- priimti sprendimus dėl Bendrovės ilgalaikio turto, kurio balansinė vertė didesnė kaip 300 000 EUR, investavimo į Bendrovės grupės įmones ar trečiuosius asmenis, šio turto perleidimo ar nuomos (skaičiuojant atskirai kiekvienai sandorio rūšiai);

- priimti sprendimus dėl Bendrovės ilgalaikio turto, kurio balansinė vertė didesnė kaip 300 000 EUR, įkeitimo ir hipotekos (skaičiuojant bendrą sandorių sumą);
- priimti sprendimus dėl kitų asmenų prievolių, kurių suma didesnė kaip 300 000 EUR, įvykdymo laidavimo ar garantavimo;
- priimti sprendimus įsigyti ilgalaikio turto už kainą, didesnę kaip 300 000 EUR;
- priimti sprendimus dėl sutikimo Bendrovės vadovui sudaryti prekių, paslaugų, darbų pirkimo sandorius (išskyrus sandorius dėl paprastųjų ar išvestinių finansinių priemonių), kurie vertė be pridėtinės vertės mokesčio yra lygi arba viršija 300 000 EUR;
- priimti sprendimus dėl pritarimo Bendrovės teikiamų paslaugų sutarčių esminėms sąlygoms, jei sutarties planuojamos metinės pajamos arba pajamos, planuojamos viso sutarties galiojimo laikotarpiu, gali viršyti 3 000 000 EUR be pridėtinės vertės mokesčio;
- priimti sprendimus dėl Bendrovės tapimo kitų juridinių asmenų steigėja ar dalyve;
- priimti sprendimus Bendrovei pradėti vykdyti naujo pobūdžio veiklą ar nutraukti Bendrovės vykdomą veiklą, jeigu atitinkamas sprendimas nebuvo priimtas tvirtinant Bendrovės veiklos strategiją;
- atsižvelgiant į patrunuojančios bendrovės nustatytą įmonių grupės strategiją ir patvirtintų veiklos sričių politikų nuostatas, tvirtinti Bendrovės vadovo darbo sutarties formą, jo atlygio ir skatinimo sąlygas;
- atsižvelgiant į patrunuojančios bendrovės sprendimus, priimtus įvertinant įmonių grupės ir Bendrovės veiklos rezultatus, tvirtinti Bendrovės darbuotojams už metinius veiklos rezultatus skatinimui skiriamos sumos dydį;
- svarstyti informaciją apie esmines Bendrovės veiklos rizikas ir tvirtinti Bendrovės veiklos rizikų valdymo priemonių planą;
- svarstyti informaciją ir ataskaitas apie bendrovės vykdomų programų eigą;
- analizuoti ir vertinti kitą Bendrovės vadovo pateiktą informaciją svarbiausiais Bendrovės veiklos klausimais.

Valdybos kadencijos laikotarpis – 2017 m. gruodžio 13 d. – 2021 m. gruodžio 13 d.

Esamos kadencijos Bendrovės valdybos sudėtis buvo sudaryta užtikrinant, kad valdybos narių kompetencijos būtų įvairiapusės ir nesikartojančios (kompetencija strateginio planavimo ir valdymo srityje, ūkio šakos, kurioje veikia įmonė, žinios, kt.), valdybos nariai atitiktų Lietuvos Respublikos Vyriausybės 2015 m. birželio 17 d. nutarimu Nr. 631 nustatytus bendrojo reikalavimus kandidatams į valstybės ar savivaldybės valdomų bendrovių kolegialaus organo narius.

Nei vienas valdybos narys neturi Grupės įmonių akcijų.

#### VALDYBOS VEIKLA PER ATASKAITINĮ LAIKOTARPĮ

Per ataskaitinį laikotarpį įvyko 2 valdybos posėdžiai:

Valdybos posėdis	Lankomumas
Posėdis Nr. 1	Dalyvavo 3 iš 3 valdybos narių
Posėdis Nr. 2	Dalyvavo 2 iš 3 valdybos narių

Valdybos veikla ataskaitiniu laikotarpiu apėmė šias pagrindines sritis:

- Bendrovės metinio pranešimo tvirtinimą bei teikimą visuotiniam akcininkų susirinkimui;
- Bendrovės metinių finansinių ataskaitų rinkinio ir pelno (nuostolių) paskirstymo projekto vertinimą ir atsiliepimų teikimą visuotiniam akcininkų susirinkimui;
- Bendrovės veiklos planavimo dokumentų ir jų ataskaitų vertinimą ir tvirtinimą;
- Valdybos veiklos ir kompetencijų vertinimo proceso organizavimą.

#### BENDROVĖS VALDYBOS SUDĖTIS

KAROLIS SANKOVSKI	Išsilavinimas	Pagrindinė darbovietė, pareigos
Valdybos pirmininkas Pareigas eina nuo 2017 m. gruodžio 13 d.	Aukštasis universitetinis  <b>Profesinė patirtis</b> Iki darbo pradžios „Lietuvos geležinkeliai“ įmonių grupėje, Karolis Sankovskis ėjo įvairias pareigas „LitPol Link Sp. z o.o.“ (Aplinkos apsaugos skyriaus vadovas), AB „Lietuvos energija“ (teisininkas) ir AB „Litgrid“ (valdybos narys ir Strateginės infrastruktūros departamento direktorius). Eidamas pareigas AB „Litgrid“, buvo atsakingas už elektros perdavimo jungčių tarp Lietuvos ir Lenkijos („LitPol Link“) ir Lietuvos ir Švedijos („NordBalt“) strateginės svarbos projektų įgyvendinimą.	<b>AB „LTG Infra“</b> Generalinis direktorius, Geležinkelio g. 2, Vilnius, įm. kodas 305202934  <b>Kitos einamos pareigos</b> <b>RB Rail AS</b> Stebėtojų tarybos narys, K. Valdemāra iela 8-7, Ryga, Latvijos Respublika, įm. kodas 40103845025

**ODETA TRUČINSKAITĖ-ŠIUŠIENĖ**

Valdybos narė  
Pareigas eina nuo  
2017 m. gruodžio 13 d.

**Išsilavinimas**

- Aukštasis universitetinis
- Baigti Baltijos korporatyvinio valdymo instituto valdybos nario mokymai

**Profesinė patirtis**

Advokatė, turinti daugiau nei 15 metų teisinio darbo patirtį, iki darbo pradžios bendrovės „Lietuvos geležinkeliai“ grupėje Odeta Tručinskaitė-Šiušienė ėjo pareigas vienoje lyderiaujančioje Baltijos šalių advokatų kontoroje.

**Pagrindinė darbovietė, pareigos**
**AB „Lietuvos geležinkeliai“**

Teisės ir atitikties direktorė, Geležinkelio g. 16, Vilnius, įm. kodas 110053842

**ARENIJUS JACKUS**

Valdybos narys  
Pareigas eina nuo  
2017 m. gruodžio 13 d.

**Išsilavinimas**

Aukštasis universitetinis

**Profesinė patirtis**

Daugiau nei 14 metų dirbo Lietuvos Respublikos susisiekimo ministerijoje, kur ėjo įvairių ministerijos departamentų (Strateginio planavimo ir finansų, Transporto politikos, Plėtros ir tarptautinių ryšių) direktoriaus pareigas. Buvo atsakingas už susisiekimo sektoriaus strateginių dokumentų rengimą, jų įgyvendinimo koordinavimą, susisiekimo sektoriaus biudžeto sudarymą, jo vykdymą, ministerijos reguliavimo sričiai priskirtų įmonių (buvo jų valdybų nariu) veiklos analizę, Lietuvos transporto sistemos integraciją į tarptautinius transporto tinklus, strateginių transporto plėtros kryptių koordinavimą, pasirengimą Lietuvos pirmininkavimui Europos Sąjungos Tarybai 2013 m., Lietuvos transporto, pašto, elektroninių ryšių ir informacinės visuomenės plėtrą.

**Pagrindinė darbovietė, pareigos**
**AB „LTG Infra“**

„Rail Baltica“ koordinavimo vadovas, Geležinkelio g. 2, Vilnius, įm. kodas 305202934

**VALDYBOS SUDĖTIES PASIKEITIMAI PER ATASKAITINĮ LAIKOTARPĮ**

Per ataskaitinį laikotarpį valdybos sudėtis nesikeitė.

**BENDROVĖS VADOVYBĖ**

**Direktorius (vadovas)** – yra vienasmenis Bendrovės valdymo organas, kuris pagal savo įgaliojimus organizuoja kasdieninę bendrovės veiklą. Direktorius pareigos ir kompetencija yra apibrėžtos LR akcinių bendrovių įstatyme ir Bendrovės įstatuose. Direktorių 5 metų kadencijai renka Bendrovės valdyba, kuriai jis yra atskaitingas. Tas pats asmuo Direktoriumi gali būti skiriamas ne daugiau kaip 2 kadencijas iš eilės.

Bendrovės direktoriaus pirma penkerių metų kadencija prasidėjo nuo 2017 m. birželio 1 d.

Atsižvelgiant į tai, kad Bendrovė neturi daugiapakopės valdymo struktūros, atskirų struktūrinių padalinių ir jų vadovų Bendrovėje nėra.

**VADOVYBĖS PASIKEITIMAI PER ATASKAITINĮ LAIKOTARPĮ**

Per ataskaitinį laikotarpį Bendrovės organizacinė struktūra nesikeitė, todėl pasikeitimų Bendrovės vadovybėje neįvyko.

Ataskaitinio laikotarpio pabaigoje valdybos nariai, direktorius, Bendrovės darbuotojai yra pateikę privačių interesų deklaracijas, kurias galima rasti Vyriausiosios tarnybinės etikos komisijos interneto svetainėje <http://www.vtek.lt>. Ataskaitiniu laikotarpiu tarp valdybos narių, bendrovės direktoriaus, taip pat bendrovės darbuotojų interesų konfliktų nebuvo.

**INFORMACIJA APIE VALDYBOS NARIŲ, BENDROVĖS DIREKTORIAUS ATLYGĮ**

Bendrovės direktoriaus darbo užmokestį sudaro darbo sutartyje nustatytas fiksuoto dydžio mėnesinis darbo užmokestis. Bendrovės direktoriaus darbo užmokestis kitų sudėtinių dalių (kintamosios dalies, metinio paskatinimo, ar kt.) neturi.

Bendrovės direktoriaus darbo užmokestis ataskaitinio laikotarpio pabaigai sudarė 676 Eur. Bendrovės direktoriaus darbo užmokestis ataskaitiniu laikotarpiu nekito.

Akcininko – AB „Lietuvos geležinkeliai“ – deleguotiems valdybos nariams atlygis už jų veiklą Bendrovės valdyboje nemokamas.



## STRATEGIJA

Bendrovės veiklos objektą sudaro įmonės „RB Rail AS“ akcijų valdymas bei jų suteikiamų teisių ir pareigų įgyvendinimas, Bendrovė nevykdo komercinės veiklos, nedalyvauja rinkoje ir konkurencinėje aplinkoje, todėl ilgalaikės veiklos strategijos nerengia.

Ilgalaikė strategija bei tikslai, susiję su projekto „Rail Baltica“ įgyvendinimu ir būsimu sukurtos geležinkelių infrastruktūros eksploatavimu yra planuojama viešosios geležinkelių infrastruktūros valdytojo – LTG dukterinės bendrovės AB „LTG Infra“, kuriai, vadovaujantis Lietuvos Respublikos geležinkelių transporto kodeksu, yra priskirta viešosios geležinkelių infrastruktūros plėtros funkcija, apimanti ir viešosios geležinkelių infrastruktūros, finansų ir investicijų planavimą.

Bendrovės veikla yra planuojama vienu metų laikotarpio veiklos lygmens planavimo dokumente – metiniame veiklos plane – kurį svarsto ir tvirtina Bendrovė valdyba, atsižvelgdama į Bendrovės steigimo tikslą, misiją ir viziją:

**MISIJA** – atstovaujant Lietuvos pusę įmonėje „RB Rail AS“ siekti, kad Europos Sąjungos ir projekte „Rail Baltica“ dalyvaujančių valstybių lėšomis projektas „Rail Baltica“ būtų išvystas ir įgyvendintas – suprojektuota ir pastatyta europinės vėžės geležinkelio infrastruktūra Lietuvoje, Latvijoje ir Estijoje.

**VIZIJA** – įgyvendintas „Rail Baltica“ projektas, kuriantis optimalią vertę Lietuvos valstybei.

Bendrovės veiklos kryptių ir veiklos apimčių pokyčiai nėra planuojami, numatoma, kad Bendrovė ir toliau vykdys įmonės „RB Rail AS“ akcijų valdytojo funkcijas.

### 2021 M. I PUSMEČIO VYKDYTI ESMINIAI PROJEKTAI

Atsižvelgiant į Bendrovės veiklos objekto specifiką, Bendrovė projektų nevykdo ir vykdyti neplanuoja.

## SVARBIAUSI 2021 METŲ I PUSMEČIO ĮVYKIAI

### SAUSIO MĖN.

- Išrinktas naujas įmonės „RB Rail AS“ stebėtojų tarybos pirmininkas, kuriuo tapo S. Liive (<https://www.railbaltica.org/sandor-liive-appointed-as-chairperson-of-the-rb-rail-as-supervisory-board/>).

### VASARIO MĖN.

- Sudaryta Lietuvos Respublikos Seimo Europos reikalų komiteto ir Ekonomikos komiteto narių darbo grupė projekto „Geležinkelių jungties „Rail Baltica“ plėtra“ įgyvendinimo parlamentinei kontrolei atlikti.

### KOVO MĖN.

- Įmonė „RB Rail AS“ pateikė paraišką Europos Sąjungos paramai gauti pagal Europos infrastruktūros tinklų priemonės Transporto sektoriaus daugiamečių programą (pagal 2020 m. Europos infrastruktūros tinklų priemonės kvietimą).
- Visuotinio akcininkų susirinkimo sprendimu patvirtinta įmonės „RB Rail AS“ metinė finansinė atskaitomybė už metus, pasibaigusius 2020 m. gruodžio 31 d.

### BALANDŽIO MĖN.

- Bendrovės akcininko 2021 m. balandžio 21 d. sprendimu patvirtintas Bendrovės finansinių ataskaitų rinkinys už metus, pasibaigusius 2020 m. gruodžio 31 d.
- Bendrovės valdybos 2021 m. balandžio 8 d. sprendimu patvirtintas Bendrovės metinis pranešimas už 2020 m.

### GEGUŽĖS MĖN.

- Visuotinio akcininkų susirinkimo sprendimu pakeisti įmonės „RB Rail AS“ įstatai, atliktais pakeitimais tęsiant Baltijos korporatyvinio valdymo instituto (angl. *Baltic Institute of Corporate Governance* (BICG)) rekomendacijų įgyvendinimą.

### BIRŽELIO MĖN.

- Atnaujinta Lietuvos Respublikos susisiekimo ministerijos sudaryta „Rail Baltica“ projekto priežiūros grupė, kurioje dalyvauja ir Bendrovės atstovas.

## ĮVYKIAI PASIBAIGUS ATASKAITINIAM LAIKOTARPIUI

- Paraiškai, pateiktai Europos Sąjungos paramai gauti pagal Europos infrastruktūros tinklų priemonės Transporto sektoriaus daugiametę programą, Europos Komisija rekomendavo skirti Europos infrastruktūros tinklų priemonės finansavimą;
- Kauno intermodalinis terminalas atidarytas komerciniam eismui „Rail Baltica“ geležinkeliu.

## COVID-19 ĮTAKA BENDROVĖS VEIKLAI

Dėl koronaviruso (COVID-19) pandemijos susiklostė sunkiai prognozuojama ir beprecedentė situacija ne tik Lietuvoje, bet ir visame pasaulyje, kurios įtaką pajuto visi verslo sektoriai. Apribojimai susiję su viešojo ir privataus sektoriaus įmonių bei organizacijų veikla, švietimo ir sveikatos įstaigų darbo organizavimu bei kitomis ekonominio bei socialinio gyvenimo sritimis.

Bendrovės vadovybė atliko susiklosčiusios situacijos visapusišką vertinimą ir identifikavo pagrindines grėsmes galinčias paveikti Bendrovės veiklą trumpuoju laikotarpiu:

- darbuotojų užsikrėtimą (COVID-19) ir darbo funkcijų laikiną neatlikimą;
- karantino padėties poveikis viešajam sektoriui dėl kurio gali laikinai sutrikti bendrovės veiklai aktuali viešojo administravimo veikla.

Atsižvelgiant į tai, kad paskelbta valstybės lygio ekstremali situacija Lietuvoje dėl naujojo koronaviruso (COVID-19) plitimo grėsmės, Bendrovėje peržiūrimos ir planuojamos naujos veiklos tęstinumo užtikrinimo bei prevencinės priemonės:

- kompiuterizuotos darbo vietos ir įdiegtos techninės priemonės, leidžiančios dirbti nuotoliniu būdu ir taip maksimaliai apsaugoti nuo galimų viruso pavojų;
- pradėti taikyti ribojimai, susiję su darbuotojų judėjimu, darbu Bendrovės patalpose;
- susirinkimai organizuojami nuotoliniu būdu;
- dezinfekuojamos patalpos;
- Grupė siekia koronaviruso metu užtikrinti darbuotojams saugią darbo aplinką;
- visi LTG grupės darbuotojai apdrausti „Covid-19“ draudimu, suteikiančiu papildomą finansinę paramą sunkių susirgimų atveju;
- parengtos saugaus elgesio atmintinės, plakatai, informacija MANO.LITRAIL.LT;
- prevenciją užtikrino iš visų LTG grupės atsakingų darbuotojų sudaryta išplėstinės sudėties ekstremaliųjų situacijų valdymo grupė.

Bendrovės vadovybės vertinimu, aukščiau išnagrinėtos aplinkybės bei atlikta jautrumo analizė patvirtina visas prielaidas pakankamiems resursams bei įgalina tęsti Bendrovės veiklą.

Susiklosčiusios neigiamos su virusu susijusios aplinkybės nekelia abejonių dėl Bendrovės veiklos tęstinumo bei nekeičia ilgalaikių Bendrovės veiklos planų tikslų.

## FINANSINIŲ IR VEIKLOS REZULTATŲ ANALIZĖ

Bendrovės veiklos objektas - įmonės „RB Rail AS“ akcijų valdymas, jų suteikiamų teisių bei pareigų įgyvendinimas. Tai lemia, kad Bendrovė neturi pagrindinių veiklų, t.y. įėjimo – išėjimo logistikos, rinkodaros ir pardavimo, aptarnavimo po pardavimo ir pan., taip pat nedalyvauja rinkoje ir konkurencinėje aplinkoje, neturi valdomos infrastruktūros.

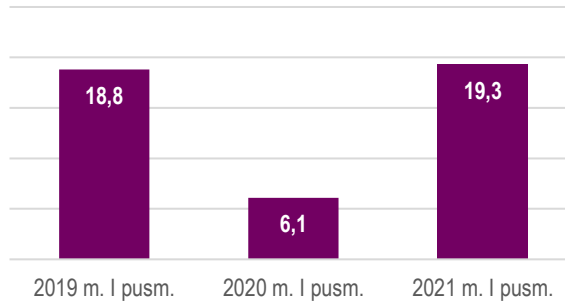
Atsižvelgiant į tai, Bendrovė pelningumo ir gražos rodiklių neskaičiuoja.

## VEIKLOS REZULTATAI

### PARDAVIMO PAJAMOS

Bendrovės pajamos 2021 m. I pusmetį siekė 19,3 tūkst. Eur, 2020 m. I pusmetį - 6,1 tūkst. Eur ir 2019 m. I pusmetį - 18,8 tūkst. Eur. Pajamų kritimą 2020 m. I pusmetį lėmė su AB „LTG Infra“ sudarytos projekto „Rail Baltica“ koordinavimo paslaugų sutarties vertė ir Bendrovės darbuotojų darbo valandų skaičius (minimo sandorio kainodara pagrįsta „kaštai plus“ kainodaros metodu, kuris paremtas Bendrovės planinėmis sąnaudomis bei faktiniu Bendrovės darbuotojų darbo laiku einamąjį mėnesį).

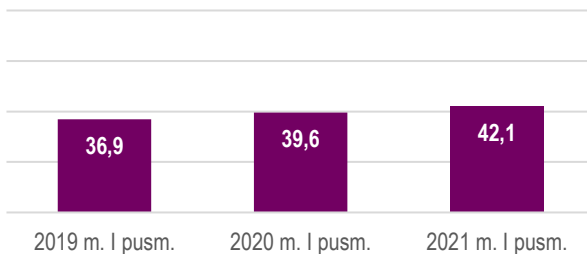
Bendrovės pardavimo pajamos, tūkst. Eur



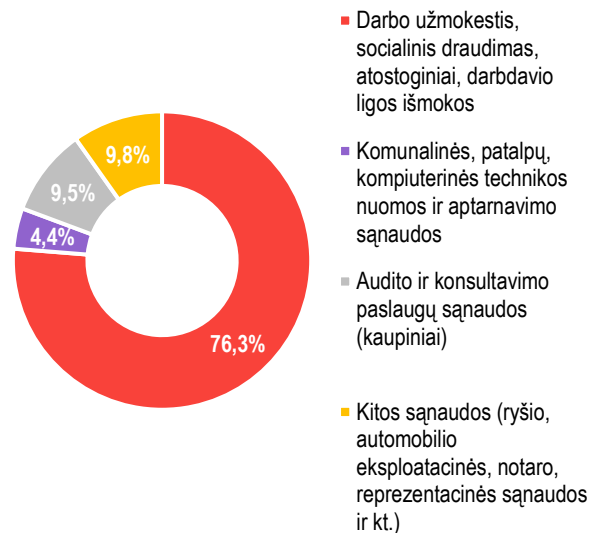
### SĄNAUDOS

Bendrovės sąnaudos pagrindinei ir kitai veiklai vykdyti 2021 m. I pusmetį sudarė 42,1 tūkst. Eur. Palyginti su 2020 m. I pusmečiu sąnaudos padidėjo neženkliai 2,5 tūkst. Eur (darbo užmokesčio padidėjimas, atostoginių kaupiniai, audito paslaugos). Didžiąją 2021 m. I pusmečio sąnaudų dalį sudarė sąnaudos darbo užmokesčiui ir susijusioms sąnaudoms (darbo užmokestis, Sodros mokesčiai, atostoginiai, ligos išmokos) 32,1 tūkst. Eur (76,3 proc.), kitoms sąnaudoms (nusidėvėjimui, nuomai, auditui, kurui, ryšiams, ir kt.) 10,0 tūkst. Eur (23,7 proc.). Detalus sąnaudų detalizavimas pateikiamas finansinių ataskaitų aiškinamajame rašte (16 punktas).

Bendrovės sąnaudos, tūkst. Eur



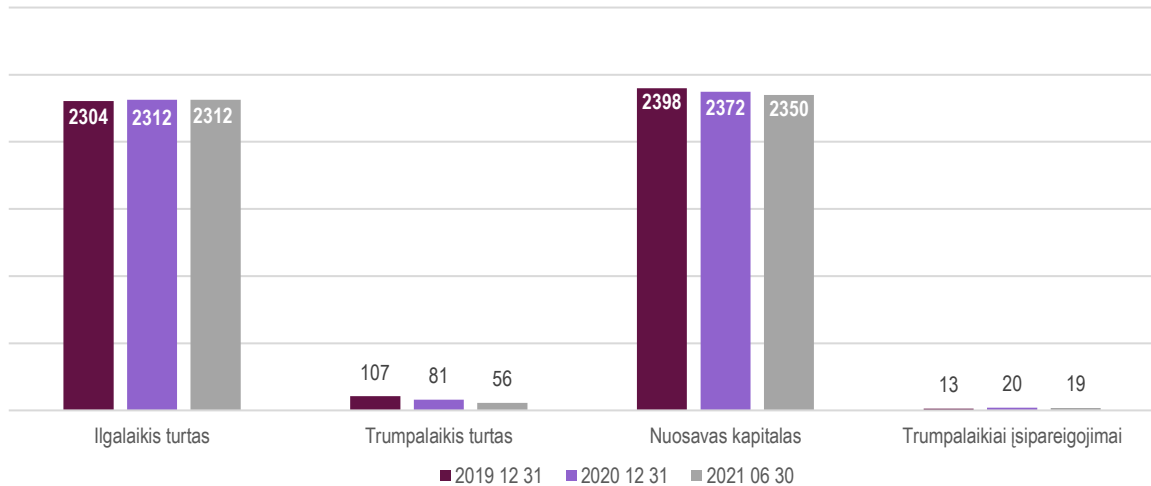
Sąnaudų struktūra 2021 m. I pusm., %



### BALANSO POKYČIAI

- Ilgalaikis turtas per 2021 m. I pusmetį nesikeitė.
- Sumažėjus gryniesiems pinigams, trumpalaikis turtas sumažėjo.
- 2021 m. I pusmetį trumpalaikius įsipareigojimus sumažino kitos mokėtinos sumos ir įsipareigojimai.

Pagrindinių balanso straipsnių pokyčiai, tūkst. Eur



PAGRINDINIAI FINANSINIAI RODIKLIAI\*

	Matavimo vnt.	2019 m. I pism.	2020 m. I pism.	2021 m. I pism.
Pardavimo pajamos	tūkst. Eur	18,8	6,1	19,3
Sąnaudos	tūkst. Eur	36,9	39,6	42,1
Finansinės veiklos rezultatas	tūkst. Eur	(429,1)	(181,9)	(0,1)
EBITDA	tūkst. Eur	(18,0)	(33,4)	(22,8)
EBIT	tūkst. Eur	(18,1)	(33,5)	(22,8)
Grynasis pelnas	tūkst. Eur	(447,2)	(215,4)	(22,9)
	<b>Matavimo vnt.</b>	<b>2019 12 31</b>	<b>2020 12 31</b>	<b>2021 06 30</b>
Ilgalaikis turtas	tūkst. Eur	2 304,0	2 312,0	2 312,0
Trumpalaikis turtas	tūkst. Eur	107,2	80,7	56,0
Turtas iš viso	tūkst. Eur	2 411,2	2 392,7	2 368,0
Nuosavas kapitalas	tūkst. Eur	2 398,4	2 372,4	2 349,5
Grynoji skola	tūkst. Eur	(91,6)	(67,0)	(49,8)
Nuosavo kapitalo koeficientas	%	99,5	99,1	99,2
Turto apyvartumo rodiklis	kartais	0,02	0,02	0,01
Skubaus likvidumo koeficientas	kartais	8,3	4,0	3,0
Bendrojo likvidumo koeficientas	kartais	8,4	4,0	3,0

\* rodiklių apibrėžimai pateikiami ataskaitos 15 psl.

BENDROVĖS FINANSAVIMAS

Bendrovė neturi paskolų ar kitų skolinių įsipareigojimų kredito institucijoms. Bendrovės veikla finansuojama nuosavomis lėšomis.

DIVIDENDŲ POLITIKA

Valstybės valdomų įmonių dividendų mokėjimą ir pelno įmokų dydį reglamentuoja 1997 m. sausio 14 d. Lietuvos Respublikos Vyriausybės nutarimas Nr. 20 ir jo pakeitimai.

Bendrovės dividendų skyrimą ir mokėjimą reglamentuoja LTG grupės Dividendų skyrimo politika, parengta atsižvelgiant į Lietuvos Respublikos Vyriausybės nutarimo nuostatas ir Valdymo ir koordinavimo centro (VKC) rekomendacijas.

Dividendų skyrimas už finansinius metus ar trumpesnę negu finansiniai metai laikotarpį planuojamas atsižvelgiant į nuosavo kapitalo gražos lygį, uždirbtą grynąjį pelną, finansines galimybes mokėti dividendus, valstybei svarbių ekonominių projektų vykdymą bei kitas sąlygas ir aplinkybes, nustatytas Dividendų skyrimo politikoje.

Bendrovės valdyba gali siūlyti nustatyti didesnę dividendams išmokėti skirtą pelno dalį, atsižvelgdama į finansinių planų vykdymą, reikšmingus finansinius rodiklius (grynojo pelno dydį, EBITDA, finansinių skolų ir EBITDA santykį, finansinių skolų ir nuosavo kapitalo santykį) ataskaitinio laikotarpio pabaigoje, jeigu toks didesnis išmokėjimas neturėtų neigiamos įtakos Bendrovės ilgalaikės strategijos įgyvendinimui.

Bendrovės valdyba gali siūlyti nustatyti mažesnę dividendams išmokėti skirtą pelno dalį arba jų neskirti visai tuo atveju, jei tenkinama bent viena iš žemiau pateikiamų šių sąlygų:

- Bendrovė ataskaitiniu laikotarpiu patyrė grynąjį nuostolį;
- Bendrovės rodikliai, stebimi institucinių kreditorių, ataskaitinio laikotarpio pabaigoje, už kurį siūlomi dividendai, neatitiktų sutartinių reikšmių arba rodiklių dydis turėtų neigiamos įtakos kredito reitingui;
- Bendrovė įgyvendina arba dalyvauja įgyvendinant LRV / LR Seimo sprendimais pripažintą valstybei svarbų ekonominį projektą arba ypatingai svarbų projektą, turintį įtakos įgyvendinamai ilgalaikiai LTG Grupės strategijai;
- Bendrovės nuosavas kapitalas, išmokėjus dividendus, taptų mažesnis už LTG Grupės įmonės įstatinio kapitalo, privalomojo rezervo, perkainojimo rezervo ir rezervo savoms akcijoms įsigyti sumą;
- dukterinė įmonė yra nemoki arba, išmokėjus dividendus, tokia taptų.

Akcininko sprendimu dividendai ankstesniais laikotarpiais nebuvo paskirti.

### **SPECIALIEJI ĮPAREIGOJIMAI**

Atsižvelgiant į Bendrovės veiklos objekto specifiką, Bendrovė specialiųjų įpareigojimų nevykdo.

### **INVESTICIJOS**

Atsižvelgiant į Bendrovės veiklos objekto bei funkcijų specifiką, Bendrovė investicinių projektų 2021 m. I pusm. ataskaitiniu laikotarpiu nevykdė ir vykdyti neplanuoja.

### **DARBUOTOJAI**

Bendrovė, siekdama sėkmingai įgyvendinti savo strategiją, efektyviai vykdyti kasdienę veiklą, kurti konkurencinį pranašumą ir prisitaikyti prie besikeičiančių verslo poreikių vadovaujasi gerąja personalo valdymo praktika paremtais personalo valdymo principais. Dėmesys darbuotojams yra strateginė kryptis, pirmiausia įgyvendinama per organizacinės kultūros vystymą.

Visoje LTG Grupėje yra siekiama aukštų rezultatų kultūros, pagrįstos veikiančiomis LTG vertybėmis:



Bendrovės darbuotojų skaičius 2021 m. birželio 30 d. buvo keturi darbuotojai. Palyginti su 2020 m. gruodžio 31 d. duomenimis, Bendrovės darbuotojų skaičius nekito.

Vidutinis darbo užmokestis, 2021 m. I pusmetį keitėsi nuo 2 931 Eur iki 3 047 Eur. Vidutiniam darbo užmokesčio padidėjimui įtakos turėjo darbo užmokesčio peržiūra, kuri buvo atlikta 2021 balandžio 1 d.

Bendras darbo užmokesčio fondas 2021 m. I pusmetį sudarė 32,1 tūkst. Eur. Bendrovės darbuotojams metinių paskatinimų išmokėta nebuvo.

Bendrovės direktoriaus darbo užmokestį sudaro darbo sutartyje nustatytas fiksuoto dydžio mėnesinis darbo užmokestis. Kitų sudėtinių dalių (kintamosios dalies, metinio paskatinimo, ar kt.) nėra.

Bendrovės direktoriaus darbo užmokestis ataskaitinio laikotarpio pabaigai sudarė 676 Eur ir 2021 m. I pusmetį nekito.

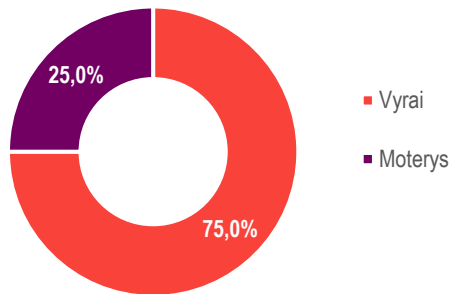
**BENDROVĖS DARBUOTOJŲ SKAIČIUS IR VIDUTINIS DARBO UŽMOKESTIS**

Pareigybių grupės	2019 12 31		2020 12 31		2021 06 30	
	Faktinis darbuotojų skaičius laikotarpio pabaigoje	Vidutinis darbo užmokestis, Eur	Faktinis darbuotojų skaičius laikotarpio pabaigoje	Vidutinis darbo užmokestis, Eur	Faktinis darbuotojų skaičius laikotarpio pabaigoje	Vidutinis darbo užmokestis, Eur
Direktorius, direktoriaus pavaduotojas, vyr. finansininkas, vyr. projektų vadovas*	4	2 657	4	2 931	4	3 047
<b>Iš viso</b>	<b>4</b>		<b>4</b>		<b>4</b>	

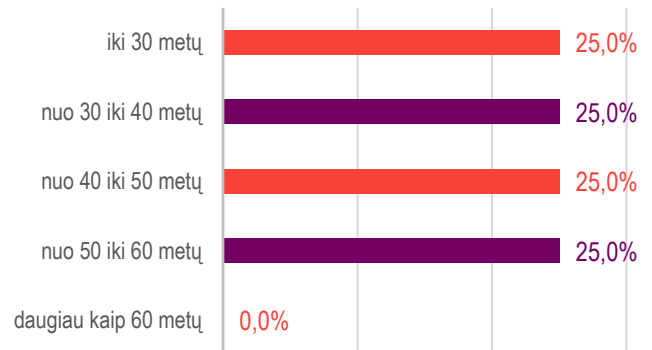
\* Darbuotojo, kuris vienintelis įstaigoje eina atitinkamas pareigas, vidutinis mėnesinis nustatytasis (paskirtasis) darbo užmokestis pateikiami tik gavus jo sutikimą. Negavus šio darbuotojo sutikimo, duomenys apie darbuotojo, kuris vienintelis eina atitinkamas pareigas įstaigoje, vidutinį mėnesinį darbo užmokestį nėra viešinami.

Grafikuose žemiau pateikiamas darbuotojų pasiskirstymas pagal amžių, lytį, stažą ir išsilavinimą 2021 m. birželio 30 d.

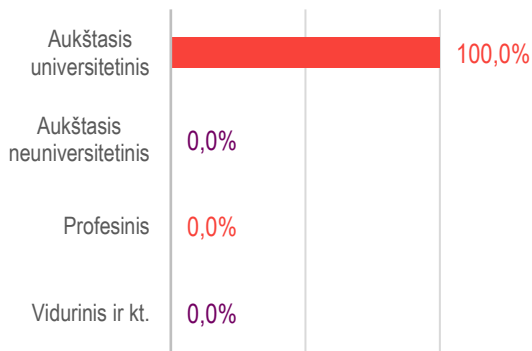
Darbuotojų pasiskirstymas pagal lytį, %



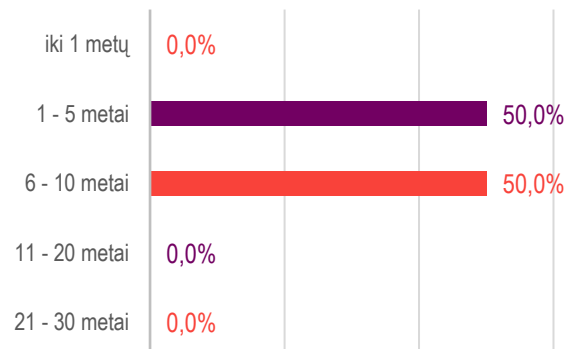
Darbuotojų pasiskirstymas pagal amžiaus grupes, %



Darbuotojų pasiskirstymas pagal išsilavinimą, %



Darbuotojų pasiskirstymas pagal darbo stažą, %



**INFORMACIJA APIE SKAIDRUMO GAIRIŲ NUOSTATŲ LAIKYMAŠI**

Bendrovė laikosi 2010 m. liepos 14 d. LRV nutarimu Nr. 1052 patvirtinto „Valstybės valdomų įmonių veiklos skaidrumo užtikrinimo gairių aprašo“ reikalavimų, atskleisdama reikalaujamą informaciją metiniuose ir tarpiniuose pranešimuose bei savo interneto svetainėje <http://rail-baltica.lt/apie-bendrove-2/>.

Struktūruota informacija apie skaidrumo gairių laikymąsi pateikiama Bendrovės 2020 m. metinėse ataskaitose, skelbiamose Bendrovės interneto svetainėje <http://rail-baltica.lt/apie-bendrove-2/>.

**INFORMACIJA APIE IŠORĖS AUDITĄ**

Bendrovės finansinių ataskaitų rinkinių auditas atliekamas pagal Tarptautinius audito standartus.

Viešąjį pirkimą 2020–2022 m. Bendrovės finansinių ataskaitų, paruoštų pagal Tarptautinius finansinės atskaitomybės standartus, audito paslaugoms atlikti laimėjo UAB „KPMG Baltics“.

Auditorių kandidatūra buvo patvirtinta LTG Audito komitete, jai pritarė LTG valdyba bei buvo gautas akcininko patvirtinimas. Audito paslaugų sutartis pasirašyta 2020 m. birželio 23 d.

Nustatytas atlygis audito bendrovei už 2021 m. finansinių ataskaitų auditą – 8 000 Eur (be PVM).

Ataskaitiniu laikotarpiu auditorius Bendrovei neteikė papildomų paslaugų, nesusijusių su finansinių ataskaitų auditu.

**APIBRĖŽIMAI**

<b>Pajamos</b>	Pardavimo pajamos + kitos veiklos pajamos, neįskaitant finansinės veiklos pajamų
<b>Pardavimo pajamos</b>	Pajamos, neįskaitant kitos ir finansinės veiklos pajamų
<b>Sąnaudos</b>	Sąnaudos, neįskaitant pelno mokesčio ir finansinės veiklos sąnaudų
<b>Grynoji skola</b>	Finansinė skola, kuriai taikomos palūkanos, įskaitant finansinę/veiklos nuomą, atėmus grynujų pinigų ir grynujų pinigų ekvivalento investicijas
<b>EBIT</b>	Pelnas (nuostoliai) prieš pelno mokestį – finansinės investicinės veiklos rezultatas
<b>EBITDA</b>	Pelnas (nuostoliai) prieš pelno mokestį – finansinės investicinės veiklos rezultatas + nusidėvėjimas ir amortizacija
<b>Nuosavo kapitalo koeficientas</b>	Nuosavas kapitalas laikotarpio pabaigoje / visas turtas laikotarpio pabaigoje
<b>Turto apyvartumo rodiklis</b>	Paskutinių 12 mėnesių periodo pardavimo pajamos / visas turtas laikotarpio pabaigoje
<b>Skubaus likvidumo koeficientas</b>	(Trumpalaikis turtas laikotarpio pabaigoje – atsargos) / trumpalaikiai įsipareigojimai laikotarpio pabaigoje
<b>Bendrojo likvidumo koeficientas</b>	Trumpalaikis turtas laikotarpio pabaigoje / trumpalaikiai įsipareigojimai laikotarpio pabaigoje
<b>Vidutinis darbo užmokestis</b>	Vienam sąlyginiam darbuotojui tenkantis apskaičiuotas darbo užmokestis bruto

Elektroniniu UAB „Rail Baltica statyba“ direktoriaus Karolio Sankovski parašu pasirašomas metinis pranešimas, esantis šio dokumento 2-15 psl.



# 2021 m. I pusmetis

**UAB „Rail Baltica statyba“  
Sutrumpintos tarpinės finansinės ataskaitos  
Parengtos pagal tarptautinius finansinės atskaitomybės  
standartus, priimtus taikyti Europos Sąjungoje už šešių mėnesių  
laikotarpį, pasibaigusį 2021 m. birželio 30 d.  
(NEAUDITUOTA)**



**FINANSINĖS BŪKLĖS ATASKAITA**

<b>TURTAS</b>	<b>Pastabos</b>	<b>2021-06-30</b>	<b>2020-12-31</b>
<b>Ilgalaikis turtas</b>			
<b>Nekilnojamas turtas, įranga ir įrengimai</b>	<b>7</b>	<b>1</b>	<b>1</b>
Kiti įrenginiai, prietaisai ir įrankiai	7	1	1
<b>Finansinis turtas</b>	<b>9</b>	<b>2 312 021</b>	<b>2 312 021</b>
<b>Ilgalaikio turto iš viso</b>		<b>2 312 022</b>	<b>2 312 022</b>
<b>Trumpalaikis turtas</b>			
Atsargos	10	26	51
Išankstiniai apmokėjimai		290	290
Gautinos sumos iš susijusių šalių	11	5 830	13 342
Kitos gautinos sumos		-	-
Pinigai ir pinigų ekvivalentai	12	49 827	67 003
<b>Trumpalaikio turto iš viso</b>		<b>55 973</b>	<b>80 686</b>
<b>TURTO IŠ VISO</b>		<b>2 367 995</b>	<b>2 392 708</b>

<b>NUOSAVAS KAPITALAS IR ĮSIPAREIGOJIMAI</b>	<b>Pastabos</b>	<b>2021-06-30</b>	<b>2020-12-31</b>
<b>Nuosavas kapitalas</b>			
Įstatinis kapitalas	13	4 161 494	4 161 494
Akcijų priedai		86	86
Nepaskirstytas pelnas (nuostoliai)		(1 812 101)	(1 789 228)
<b>Nuosavo kapitalo iš viso</b>		<b>2 349 479</b>	<b>2 372 352</b>
<b>Trumpalaikiai įsipareigojimai</b>			
Prekybos skolos	15	449	127
Susijusioms šalims mokėtinos sumos	15	810	833
Su darbo santykiais susiję įsipareigojimai	14	12 378	10 366
Kitos mokėtinos sumos	15	4 879	9 030
<b>Trumpalaikių įsipareigojimų iš viso</b>		<b>18 516</b>	<b>20 356</b>
<b>Įsipareigojimų iš viso</b>		<b>18 516</b>	<b>20 356</b>
<b>Nuosavo kapitalo ir įsipareigojimų iš viso</b>		<b>2 367 995</b>	<b>2 392 708</b>

*Toliau pateiktas aiškinamasis raštas yra neatskiriama šių finansinių ataskaitų dalis.*

Elektroniniu UAB „Rail Baltica statyba“ direktoriaus Karolio Sankovskio ir vyr. finansininkės Daivos Prevelienės parašu pasirašomos finansinės ataskaitos ir aiškinamasis raštas, esantys šio dokumento 17–33 psl.

PELNO (NUOSTOLIO) IR KITŲ BENDRŪJŲ PAJAMŲ ATASKAITA

STRAIPSNIAI	Pastabos	2021-06-30	2020-06-30
Pagrindinės veiklos pajamos	16	19 272	6 059
<b>Pajamos iš viso</b>		<b>19 272</b>	<b>6 059</b>
Nusidėvėjimas ir amortizacija	17	-	(129)
Darbo užmokestis ir susijusios sąnaudos	17	(32 100)	(28 929)
Kuras, medžiagos	17	(604)	(370)
Nuoma ir komunalinės	17	(1 855)	(2 497)
Kitos sąnaudos	17	(7 527)	(7 651)
<b>Veiklos pelnas (nuostolis)</b>		<b>(22 814)</b>	<b>(33 517)</b>
Finansinės veiklos sąnaudos (komisiniai)	18	(59)	(59)
Asocijuotų įmonių rezultatų dalis	18	-	(181 845)
<b>Pelnas (nuostoliai) prieš pelno mokestį</b>		<b>(22 873)</b>	<b>(215 421)</b>
Pelno mokestis		-	-
<b>Grynasis pelnas (nuostolis)</b>		<b>(22 873)</b>	<b>(215 421)</b>
Kitos bendrosios pajamos (sąnaudos)		-	-
<b>Bendrosios pajamos (sąnaudos) iš viso</b>		<b>(22 873)</b>	<b>(215 421)</b>

Toliau pateiktas aiškinamasis raštas yra neatskiriama šių finansinių ataskaitų dalis.

NUOSAVO KAPITALO POKYČIŲ ATASKAITA

RODIKLIAI	Pastabos					Nepaskirstytasis pelnas (nuostoliai)	Iš viso
		Įstatinis kapitalas	Akcijų priedai	Privalomasis rezervas	Kiti rezervai		
<b>Likutis 2019 m. gruodžio 31 d.</b>		<b>4 161 494</b>	<b>86</b>	-	-	<b>(1 763 218)</b>	<b>2 398 362</b>
Grynasis pelnas (nuostoliai)		-	-	-	-	(215 421)	(215 421)
Kitos bendrosios pajamos, po apmokestinimo		-	-	-	-	-	-
<i>Bendrujų pajamų (sąnaudų) iš viso</i>						(215 421)	(215 421)
Pelno (nuostolių) ir kitų bendrujų pajamų ataskaitoje nepripažintas pelnas (nuostoliai)		-	-	-	-	-	-
Įstatinio kapitalo didinimas akcininko įnašu		-	-	-	-	-	-
Įstatinio kapitalo mažinimas		-	-	-	-	-	-
Sudaryti rezervai		-	-	-	-	-	-
Rezervų panaudojimai		-	-	-	-	-	-
<b>Likutis 2020 m. birželio 30 d.</b>		<b>4 161 494</b>	<b>86</b>	-	-	<b>(1 978 639)</b>	<b>2 182 941</b>
<b>Likutis 2020 m. gruodžio 31 d.</b>		<b>4 161 494</b>	<b>86</b>	-	-	<b>(1 789 228)</b>	<b>2 372 352</b>
Grynasis pelnas (nuostoliai)		-	-	-	-	(22 873)	(22 873)
Kitos bendrosios pajamos, po apmokestinimo		-	-	-	-	-	-
<i>Bendrujų pajamų (sąnaudų) iš viso</i>						(22 873)	(22 873)
Pelno (nuostolių) ir kitų bendrujų pajamų ataskaitoje nepripažintas pelnas (nuostoliai)		-	-	-	-	-	-
Įstatinio kapitalo didinimas		-	-	-	-	-	-
Įstatinio kapitalo mažinimas		-	-	-	-	-	-
Sudaryti rezervai		-	-	-	-	-	-
Rezervų panaudojimas		-	-	-	-	-	-
<b>Likutis 2021 m. birželio 30 d.</b>		<b>4 161 494</b>	<b>86</b>	-	-	<b>(1 1812 101)</b>	<b>2 349 479</b>

Toliau pateiktas aiškinamasis raštas yra neatskiriama šių finansinių ataskaitų dalis.

**PINIGŲ SRAUTŲ ATASKAITA**

	2021-06-30	2020-06-30
<b>Pagrindinės veiklos pinigų srautai</b>		
Grynasis pelnas (nuostoliai)	(22 873)	(215 421)
<b>Nepiniginių straipsnių koregavimas:</b>		
Nusidėvėjimo ir amortizacijos sąnaudos	-	129
(Pelnas) nuostoliai iš ilgalaikio turto (išskyrus finansinį) perleidimo / nurašymo	-	-
Ilgalaikio materialiojo ir finansinio turto vertės sumažėjimas (atstatymas)	-	181 845
Prekybos gautinų sumų ir išankstinių apmokėjimų vertės sumažėjimas (atstatymas)	-	-
Atsargų realizacinės vertės sumažėjimas (atstatymas)	-	-
Sukauptų pajamų sumažėjimas (padidėjimas)	-	-
Sukauptų sąnaudų padidėjimas (sumažėjimas)	-	-
Palūkanų (pajamos)	-	-
Palūkanų sąnaudos	-	-
Nuomos įsipareigojimo palūkanos	-	-
Atidėjinių (sumažėjimas) padidėjimas	-	-
Pelno mokesčio sąnaudos (nauda)	-	-
	<b>(22 873)</b>	<b>(33 447)</b>
<b>Apyvartinio kapitalo pasikeitimas</b>		
Atsargų sumažėjimas (padidėjimas)	25	16
Prekybos ir kitų gautinų sumų, bei išankstinių apmokėjimų sumažėjimas (padidėjimas)	7 512	6 532
Prekybos ilgalaikių ir trumpalaikių mokėtinų skolų bei gautų išankstinių apmokėjimų padidėjimas (sumažėjimas)	299	(80)
Su darbo santykiais susijusių įsipareigojimų padidėjimas (sumažėjimas)	2 012	2 875
Kitų ilgalaikių ir trumpalaikių mokėtinų sumų padidėjimas (sumažėjimas)	(4 151)	(3 600)
(Sumokėtas) pelno mokestis	-	-
	<b>(17 176)</b>	<b>(27 704)</b>
<b>Grynieji pagrindinės veiklos pinigų srautai</b>		
<b>Investicinės veiklos pinigų srautai</b>	-	-
Finansinio turto (įsigijimas)	-	-
Gautos palūkanos	-	-
<b>Grynieji investicinės veiklos pinigų srautai</b>	-	-
<b>Finansinės veiklos pinigų srautai</b>	-	-
Paskolų gavimas	-	-
Paskolų (grąžinimas)	-	-
Gautos (grąžintos) dotacijos	-	-
Pinigų srautai, susiję su įmonės savininkais (įstatinio kapitalo didinimas)	-	-
<b>Grynieji finansinės veiklos pinigų srautai</b>	-	-
<b>Grynasis pinigų srautų padidėjimas (sumažėjimas)</b>	<b>(17 176)</b>	<b>(27 704)</b>
<b>Pinigai ir pinigų ekvivalentai laikotarpio pradžioje</b>	<b>67 003</b>	<b>91 625</b>
<b>Pinigai ir pinigų ekvivalentai laikotarpio pabaigoje</b>	<b>49 827</b>	<b>63 921</b>

Toliau pateiktas aiškinamasis raštas yra neatskiriama šių finansinių ataskaitų dalis.

## AIŠKINAMASIS RAŠTAS

### 1. Bendroji informacija

Uždaroji akcinė bendrovė „Rail Baltica statyba“ (toliau – Bendrovė) įregistruota 2014 m. sausio 23 d. Lietuvos Respublikos juridinių asmenų registre. Bendrovės veiklos pagrindinis tikslas - siekti, kad Europos Sąjungos ir projekte „Rail Baltica“ dalyvaujančių valstybių lėšomis projektas „Rail Baltica“ būtų išvystytas ir įgyvendintas – suprojektuota ir pastatyta europinės vėžės geležinkelio infrastruktūra Lietuvoje, Latvijoje ir Estijoje.

Pagrindinė buveinė yra Mindaugo g. 12, Vilnius, LT-03603, registracijos kodas 303227458.

2017 m. liepos 20 d. bendrovė tapo PVM mokėtoja, PVM mokėtojo kodas LT100011033413.

Bendrovė priklauso įmonių grupei. Bendrovės patronuojančioji įmonė yra AB „Lietuvos geležinkeliai“, registracijos kodas 10053842, buveinė registruota adresu Mindaugo g. 12, Vilnius.

2021 m. birželio 30 d., taip pat ataskaitiniu laikotarpiu vienintelis Bendrovės akcininkas buvo AB „Lietuvos geležinkeliai“.

2021 m. birželio 30 d. UAB „Rail Baltica statyba“ įstatinį kapitalą sudarė 143 698 paprastosios akcijos, kurių kiekvienos nominali vertė buvo 28,96 EUR. Įstatinio kapitalo dydis vertine išraiška buvo 4 161 494 EUR. 86 Eur perkelti į akcijų priedus.

UAB „Rail Baltica statyba“ turi investiciją į asocijuotą bendrą Baltijos šalių įmonę RB Rail AS (toliau – įmonė „RB Rail AS“). Įmonė „RB Rail AS“ buvo įsteigta 2014 m. spalio 28 d., Bendrovė tapo šios įmonės steigėja bei akcininke, valdančia 1/3 akcijų. Įmonės „RB Rail AS“ akcijų valdymas, jų suteikiamų teisių bei pareigų įgyvendinimas yra pagrindinis bendrovės veiklos objektas.

Bendrovės veiklos objektas - įmonės „RB Rail AS“ akcijų valdymas, jų suteikiamų teisių bei pareigų įgyvendinimas. Tai lemia, kad Bendrovė neturi pagrindinių veiklų, t.y. įėjimo – išėjimo logistikos, rinkodaros ir pardavimo, aptarnavimo po pardavimo ir pan. Bendrovės pagalbinę veiklą sudaro žmogiškųjų išteklių valdymas bei įmonės infrastruktūra (planavimo ir atskaitomybės, kokybės užtikrinimo ir rizikos valdymo, apskaitos ir finansinių išteklių valdymo, kitų procesų visuma).

Informacija apie įmonės „RB Rail AS“ akcininkus:

	Valdoma dalis, %	Įstatinis kapitalas, Eur	Akcijų priedai, Eur
UAB „Rail Baltica statyba“	33,33	650 005	3 249 995
Eiropas dzelzcela linijas SIA	33,33	650 005	3 249 995
Rail Baltic Estonia OU	33,33	650 005	3 249 995
	<b>100,00</b>	<b>1 950 015</b>	<b>9 749 985</b>

2021 m. birželio 30 d. Bendrovėje vidutinis darbuotojų skaičius buvo 4 (2020 m. gruodžio 31 d. – 4).

### 2. Svarbios apskaitos politikos priemonės

**Ataskaitų rengimo pagrindas.** Bendrovės finansinės ataskaitos parengtos pagal Tarptautinius apskaitos standartus (toliau – TAS) ir Tarptautinius finansinės atskaitomybės standartus (toliau - TFAS), priimtus taikyti Europos Sąjungoje. Pagrindinės apskaitos politikos nuostatos, taikytos rengiant šią Bendrovės finansinę ataskaitą, pateiktos toliau. Minėta politika taikyta visiems ataskaitoje pateiktiems ataskaitiniams laikotarpiams, nebent nurodyta kitaip. Finansinės ataskaitos parengtos taikant istorinės įsigijimo savikainos metodą.

Finansiniai Bendrovės metai sutampa su kalendoriniais metais.

**Vertinimų ir sprendimų taikymas.** Siekiant parengti finansinę ataskaitą pagal TFAS, TAS reikalavimus, būtina naudoti tam tikrus svarbius apskaitinius vertinimus prielaidoms, kurios daro įtaką apskaitos principų taikymui bei su turto ir įsipareigojimais, pajamomis ir išlaidomis susijusiems skaičiams. Įvertinimai ir su jais susijusios prielaidos yra pagrįsti istorine patirtimi ir kitais veiksniais, kurie atitinka esamas sąlygas, ir kurių rezultatų pagrindu yra daroma išvada dėl turto ir įsipareigojimų likutinių verčių, apie kurias negalima spręsti iš kitų šaltinių. Įvertinimai ir susijusios prielaidos yra nuolat peržiūrimi ir remiasi istorine patirtimi bei kitais veiksniais, įskaitant ateities įvykių, pagrįstų esamomis aplinkybėmis, lūkesčiais.

**Veiklos tęstinumas.** Šios finansinės ataskaitos už 2021 m. birželio 30 d. pasibaigusius finansinius metus parengtos pagal Bendrovės vadovybės daromą prielaidą, kad Bendrovė tęs savo veiklą (32 psl.).

Vertinant buvo pasitelkta visa šiuo metu prieinama informacija apie COVID-19 keliamas grėsmes. Pažymėtina, kad galutinio COVID-19 pandemijos poveikio Bendrovės vykdomai veiklai dar negalima įvertinti, tačiau Bendrovės vadovybė, vertindama pagrindinių COVID-19 veiksnių galimą įtaką Bendrovės rezultatams, nenustatė grėsmių Bendrovės veiklos tęstinumui.

## 2. Svarbios apskaitos politikos priemonės (tęsinys)

**Funkcinė ir pateikimo valiuta.** Sumos finansinėse ataskaitose yra pateiktos eurais, jeigu nenurodyta kitaip. Bendrovės funkcinė valiuta yra euras. Šiose finansinėse ataskaitose visos sumos yra pateiktos eurais ir suapvalintos iki artimiausio nulio, skaičiai tarp lentelių gali nesutapti dėl apvalinimo. Tokie nesutapimai finansinėse ataskaitose laikomi nereikšmingais.

**Užsienio valiuta.** Sandoriai užsienio valiuta įvertinami funkcinė valiuta sandorių metu galiojančiais valiutos keitimo kursais. Piniginis turtas ir piniginiai įsipareigojimai užsienio valiuta pervertinami funkcinė valiuta finansinių ataskaitų sudarymo dieną Europos Centrinio Banko nustatytais ir paskelbtais orientaciniais valiutos keitimo kursais. Valiutos kurso pasikeitimo teigiama arba neigiama įtaka apskaitoma kaip pelnas arba nuostoliai Pelno (nuostolių) ir kitų bendrųjų pajamų ataskaitoje. Nepiniginis turtas ir įsipareigojimai, kurie denominuoti užsienio valiuta ir įvertinami tikrąja verte, pervertinami funkcinė valiuta tikrosios vertės nustatymo dieną galiojančiais valiutos keitimo kursais. Nepiniginis turtas ir įsipareigojimai, kurie denominuoti užsienio valiuta ir įvertinami savikaina, įvertinami funkcinė valiuta turto ir įsipareigojimų pripažinimo finansinės būklės ataskaitose dieną galiojančiais valiutos keitimo kursais. Valiutos kurso pasikeitimo teigiama arba neigiama įtaka apskaitoma kaip pelnas arba nuostoliai Pelno (nuostolių) ir kitų bendrųjų pajamų ataskaitoje.

**Nekilnojamasis turtas, įranga ir įrengimai.** Nekilnojamasis turtas, įranga ir įrengimai – tai ilgalaikis materialusis turtas, kuris: a) laikomas prekių gamybos ar paslaugų teikimo ar administraciniais tikslais; b) ketinamas naudoti ilgiau negu vieną atskaitinį laikotarpį. Nekilnojamojo turto, įrangos ir įrengimų savikaina turi būti pripažįstama turto tada ir tik tada, jeigu: a) tikėtina, kad ūkio subjektas ateityje iš to turto gaus ekonominės naudos; b) turto savikaina gali būti patikimai įvertinta.

Nekilnojamasis turtas, įranga ir įrengimai yra apskaitomi savikaina, atėmus sukauptą nusidėvėjimą ir vertės sumažėjimo nuostolius. Pradinę ilgalaikio materialiojo turto vertę sudaro įsigijimo savikaina, įskaitant negražinamus įsigijimo mokesčius, kapitalizuotos skolinimosi išlaidos ir visos tiesiogiai priskirtinos išlaidos, susijusios su turto parengimu eksploatuoti arba perkėlimu į jo naudojimo vietą. Išlaidos, patirtos ilgalaikiam materialiajam turtui pradėjus veikti, paprastai yra apskaitomos to laikotarpio, kai jos buvo patirtos, pelnu arba nuostoliais.

Kai nekilnojamojo turto, įrangos ir įrengimų atskirų sudėtinųjų dalių naudingo tarnavimo laikotarpis skiriasi, jos apskaitomos kaip atskiri nekilnojamojo turto, įrangos ir įrengimų vienetai (komponentai). Sąnaudos, patiriamos keičiant nekilnojamojo turto, įrangos ir įrengimų sudėtinę dalį, kapitalizuojamos tik tuo atveju, jei iš šios sudėtinės dalies tikėtina gauti ekonominės naudos ir naujosios sudėtinės dalies savikaina gali būti patikimai įvertinta. Senosios sudėtinės dalies likutinė vertė nurašoma. Su nekilnojamojo turto, įrangos ir įrengimų aptarnavimu susijusios sąnaudos apskaitomos kaip pelnas arba nuostoliai Pelno (nuostolių) ataskaitoje tuo metu, kai patiriamos.

Nekilnojamasis turtas, įranga ir įrengimai po jų pripažinimo turto yra apskaitomi savikaina, atimant bet kokį sukauptą nusidėvėjimą ir bet kokius turto vertės sumažėjimo nuostolius.

Remonto išlaidos yra pridamos prie apskaitinės nekilnojamojo turto, įrangos ir įrengimų vertės, jei yra tikėtina, kad Bendrovė gaus ateityje ekonominę naudą iš šių išlaidų, ir jei jas galima patikimai įvertinti. Pakeistos dalies apskaitinė vertė yra nurašoma. Visos kitos remonto ir eksploatacijos išlaidos yra pripažįstamos sąnaudomis tuo metu, kai yra patiriamos.

Nekilnojamojo turto, įrangos ir įrengimų perleidimo pelnas ar nuostoliai nustatomi lyginant turto pardavimo pajamas su jo apskaitine verte ir yra pripažįstami Pelno (nuostolių) ir kitų bendrųjų pajamų ataskaitose.

**Nusidėvėjimas.** Kito nekilnojamojo turto, įrangos ir įrengimų straipsnių nusidėvėjimas skaičiuojamas taikant tiesinį nusidėvėjimo metodą, siekiant paskirstyti jų savikainą jų likutinėms vertėms per įvertintą naudingą tarnavimo laiką.

Nekilnojamojo turto, įrangos ir įrengimų grupės	Naudingo tarnavimo laikas
Kiti įrenginiai, prietaisai ir įrankiai	3-5

Turto likvidacinė vertė – nustatyta suma, kurią Bendrovė galėtų gauti pardavus turto, atimant įvertintas pardavimo sąnaudas, jei turtas pasiekė numatytą naudingo tarnavimo laiko pabaigą ir būklę tuo metu. Turto likvidacinės vertės ir naudingo tarnavimo laikas peržiūrimi ir, jei reikia, koreguojami kiekvieno atskaitinio laikotarpio pabaigoje.

**Nekilnojamojo turto, įrangos ir įrengimų vertės sumažėjimas.** Kiekvieną finansinės būklės ataskaitų sudarymo datą Bendrovė peržiūri likutinę nekilnojamojo turto, įrangos ir įrengimų vertę, kad nustatytų, ar yra kokių nors požymių, kad šio turto vertė sumažėjo. Jei tokių požymių yra, Bendrovė įvertina šio turto atsiperkamąją vertę tam, kad būtų galima įvertinti vertės sumažėjimą (jei toks yra). Kai neįmanoma įvertinti turto atsiperkamosios vertės, Bendrovė apskaičiuoja pajamas generuojančios turto grupės, kuriai šis turtas priklauso, atsiperkamąją vertę. Tuomet, kai galima identifikuoti pagrįstą ir pastovią priskyrimo bazę, Bendrovės turtas taip pat priskiriamas atskiroms pajamas generuojančioms turto grupėms, arba priešingu atveju jis priskiriamas prie mažiausios pajamas generuojančios turto grupės, kuriai galima identifikuoti pagrįstą ir pastovią paskirstymo bazę.

Atsiperkamoji vertė yra didesnė iš tikrosios vertės, atėmus pardavimo sąnaudas, ir naudojimo vertės. Įvertinant naudojimo vertę, tikėtini ateities pinigų srautai yra diskontuojami iki dabartinės vertės naudojant ikimokestinę diskonto normą, įvertintą pagal dabartines rinkos sąlygas, egzistuojančią pinigų laiko vertę bei su turto susijusią riziką, į kurią nebuvo atsižvelgta vertinant ateities pinigų srautus.

Jei turto (ar pajamas generuojančios turto grupės) įvertinta atsiperkamoji vertė yra mažesnė nei šio turto apskaitinė vertė, apskaitinė turto vertė sumažinama iki atsiperkamosios šio turto (ar pajamas generuojančios turto grupės) vertės. Nuostoliai dėl vertės sumažėjimo iš karto pripažįstami Pelno (nuostolių) ir kitų bendrųjų pajamų ataskaitose.

**Nuoma.** Sutartis yra nuomos sutartis arba apima nuomą, jeigu už atlygį ji suteikia teisę kontroliuoti nustatyto turto naudojimą tam tikrą laikotarpį.

## 2. Svarbios apskaitos politikos priemonės (tęsinys)

### Nuoma, kai Bendrovė yra nuomininkė

Bendrovė vertina kiekvieną sutartį dėl galimų nuomos elementų. Jeigu sutartis yra nuomos sutartis arba apima nuomą, Bendrovė kiekvieną sutarties nuomos komponentą apskaito kaip nuomą atskirai nuo sutarties ne nuomos (paslaugos) komponentų. Bendrovė netaiko nuomos pripažinimo nuostatų trumpalaikiai nuomai (nuomos sutartims iki vienerių metų), ir nuomai, kurios nuomojamo turto vertė yra maža (kompiuteriai, telefonai, spausdintuvai, baldai ir pan.). Sprendžiant ar turto vertė yra maža, Bendrovė vertina kiekvieną turto vienetą atskirai. Sprendžiant ar turto vertė yra maža, nuomos mokesčiai per visą nuomos laikotarpį nėra vertinami. Mažos vertės turtais yra laikomas turtas, kurio vertė yra iki 4 tūkst. eurų. Su trumpalaikė nuoma ir mažos vertės turto nuoma susijusios įmokos tiesiogiai pripažįstamos išlaidomis pelno (nuostoliu) ir kitų bendrųjų pajamų ataskaitoje. Visam nematerialiajam turtui nuomos pripažinimo nuostatų Bendrovė netaiko. Tokiam turtui Bendrovė taiko 38-ojo TAS „Nematerialusis turtas“ nuostatas. Bendrovė nuomos pradžios datą pripažįsta naudojimo teise valdomą turtą ir nuomos įsipareigojimą Finansinės būklės ataskaitoje. Pradžios datą Bendrovė naudojimo teise valdomą turtą įvertina savikaina. Po pradžios datos naudojimo teise valdomas turtas yra vertinamas iš savikainos, atėmus sukauptą nusidėvėjimą ir sukauptus vertės sumažėjimo nuostolius, ir koreguojama dėl bet kokio įsipareigojimo pakartotinio vertinimo. Pradžios data Bendrovė vertina nuomos įsipareigojimą tai datai nesumokėtų nuomos mokesčių dabartine verte. Nuomos mokesčiai diskontuojami naudojant nuomos sutartyje numatytą palūkanų normą, jei tą normą galima lengvai nustatyti. Jeigu tos normos negalima lengvai nustatyti, Bendrovė naudoja nuomininko priskaitytiną skolinimosi palūkanų normą. Nuomininko priskaitytiną skolinimosi palūkanų normą Bendrovė užfiksuoja kiekvienų metų pradžioje ir naudoja ją visoms tais metais naujai pasirašytoms sutartims ir sutartims, kurių sąlygos (ne visos, o tik dėl kurių turi būti atliktas nuomos įsipareigojimo pakartotinis vertinimas) per tuos metus keitėsi. Nuomos įsipareigojimo pakartotinis įvertinimas vyksta, jei pinigų srautai keičiasi pagal nuomos pradinės sąlygas, pavyzdžiui, jei nuomos laikotarpio pasikeitimai ar nuomos mokėjimai keičiasi remiantis indeksu ar palūkanų norma. Pakeitimai, kurie nebuvo pradinės nuomos sutarties sąlygos, yra nuomos pakeitimai.

**Naudojimo teise valdomo turto pirminis vertinimas.** Nuomos pradžios datą Bendrovė naudojimo teise valdomą turtą įvertina savikaina. Naudojimo teise valdomo turto savikainą sudaro: nuomos įsipareigojimo pirminio vertinimo suma, bet kokie nuomos mokesčiai pradžios datą arba iki jos, atėmus bet kokias gautas nuomos paskatas; bet kokios Bendrovės patirtos pirminės tiesioginės išlaidos; ir išlaidų, kurias Bendrovė patirs išmontuodama ir pašalindama nuomojamą turtą, tvarkydama jo buvimo vietą arba atkurdamą tokią nuomojamo turto būklę, kokios reikalaujama pagal nuomos sąlygas, įvertis, nebent tos išlaidos patiriamos atsargoms gaminti. Bendrovė prisiima su šiomis išlaidomis susijusį įsipareigojimą pradžios datą arba pasinaudojęs nuomojamu turtu tam tikrą konkretų laikotarpį. Bendrovė pripažįsta šias išlaidas kaip dalį naudojimo teise valdomo turto savikainos, kai yra prisiimamas įsipareigojimas dėl šių išlaidų.

**Nuomos įsipareigojimo pirminis vertinimas.** Pradžios datą Bendrovė vertina nuomos įsipareigojimą tą datą nesumokėtų nuomos mokesčių dabartine verte. Nuomos mokesčiai diskontuojami naudojant nuomos sutartyje numatytą palūkanų normą, jei tą normą galima lengvai nustatyti. Jeigu tos normos negalima lengvai nustatyti, Bendrovė naudoja Lietuvos banko skelbiamą skolinimosi palūkanų normą.

**Nuomos įsipareigojimo pakartotinis vertinimas.** Po pirminio pripažinimo, pakartotinai įvertinamas nuomos įsipareigojimas, kad būtų atsižvelgta į nuomos mokesčių pakeitimus. Bendrovė pripažįsta nuomos įsipareigojimo pakartotinio įvertinimo sumą kaip naudojimo teise valdomo turto koregavimą. Tačiau, jeigu naudojimo teise valdomo turto balansinė vertė sumažinama iki nulio ir dar sumažinamas nuomos įsipareigojimo vertinimas, bet kokią likusią pakartotinio įvertinimo sumą Bendrovė pripažįsta pelnu arba nuostoliais. Bendrovė nuomos įsipareigojimus pateikia atskirai nuo kitų įsipareigojimų finansinės būklės ataskaitoje. Nuomos įsipareigojimo palūkanų sąnaudos pateikiamos atskirai nuo naudojimo teise valdomo turto nusidėvėjimo. Nuomos įsipareigojimo palūkanų sąnaudos yra finansinių sąnaudų komponentas, pateikiamas bendrųjų pajamų ataskaitoje.

### Nuoma, kai Bendrovė yra nuomotoja

Bendrovė neturi sutarčių, kur Bendrovė būtų nuomotoja.

### Finansinės priemonės

**Finansinis turtas.** Bendrovės finansinis turtas apima pinigus, iš pirkėjų ir kitas gautinas sumas.

Prekybos gautinos sumos iš pradžių pripažįstamos tada, kai jos atsiranda. Pirminio pripažinimo metu visas kitas finansinis turtas pripažįstamas tuomet, kai Bendrovė tampa priemonės sutarties sąlygų šalimi. Finansinis turtas (išskyrus prekybos gautinas sumas be reikšmingo finansavimo komponento), jei jis nėra apskaitomas tikrąja verte, tikrosios vertės pasikeitimą pripažįstant pelnu ar nuostoliais (nuostoliu) ir kitų bendrųjų pajamų ataskaitoje, iš pradžių vertinamas tikrąja verte, pridėdamas sandorio išlaidas, kurios tiesiogiai susijusios su įsigijimu arba išleidimu. Prekybos gautinos sumos be reikšmingo finansavimo komponento iš pradžių pripažįstamos sandorio kaina.

Finansinis turtas suskirstomas į tris grupes pagal tai, kaip jis yra vertinamas:

- finansinis turtas, kuris vėlesniais laikotarpiais vertinamas amortizuota savikaina;
- finansinis turtas, kuris vėlesniais laikotarpiais vertinamas tikrąja verte, tikrosios vertės pasikeitimą pripažįstant kitomis bendrosiomis pajamomis;
- finansinis turtas, kuris vėlesniais laikotarpiais vertinamas tikrąja verte, tikrosios vertės pasikeitimą pripažįstant pelnu ar nuostoliais.

## **2. Svarbios apskaitos politikos priemonės (tęsinys)**

Finansinio turto klasifikavimas priklauso nuo finansinio turto valdymo verslo modelio (įvertinama, koku būdu įmonė valdo finansinį turtą siekiant generuoti pinigų srautus) ir nuo finansinio turto sutartinių pinigų srautų charakteristikos (ar sutartiniai pinigų srautai apima tik pagrindinės paskolos sumos ir palūkanų mokėjimą).

Bendrovė neturi finansinio turto, kuris vėlesniais laikotarpiais vertinamas tikrąja verte, tikrosios vertės pasikeitimą pripažįstant kitomis bendrosiomis pajamomis ir finansinio turto, kuris vėlesniais laikotarpiais vertinamas tikrąja verte, tikrosios vertės pasikeitimą pripažįstant pelnu ar nuostoliais.

Finansinis turtas yra apskaitomas amortizuota savikaina, jei tenkinamos abi šios sąlygos: a) finansinis turtas laikomas pagal verslo modelį, kurio tikslas – laikyti finansinį turtą siekiant surinkti sutartyje numatytus pinigų srautus; ir b) dėl finansinio turto sutarties sąlygų nustatytomis datomis gali atsirasti pinigų srautų, kurie yra tik pagrindinės sumos ir pagrindinės nepadengtosios sumos palūkanų mokėjimai.

Finansinis turtas, kuris neapima pinigų srautų, tenkinančių tik pagrindinės paskolos sumos ir palūkanų mokėjimų reikalavimo, vertinamas tikrąja verte, tikrosios vertės pasikeitimą pripažįstant pelnu ar nuostoliais pelno (nuostolių) ir kitų bendrųjų pajamų ataskaitoje.

Finansinis turtas, kuris vėlesniais laikotarpiais vertinamas amortizuota savikaina yra vertinamas apskaičiuotų palūkanų normos metodu. Amortizuota savikaina yra sumažinama dėl vertės sumažėjimo nuostolių. Palūkanų pajamos, užsienio valiutos pasikeitimo pelnas ir nuostoliai bei vertės sumažėjimo nuostoliai yra apskaitomi per pelną (nuostolį). Bet koks pripažinimo nutraukimo pelnas ar nuostolis apskaitomas per pelną (nuostolį).

Apskaičiuotų palūkanų normos metodas yra metodas, skirtas finansinio turto ar įsipareigojimo amortizuotai savikainai apskaičiuoti ir palūkanų pajamoms ar sąnaudoms paskirstyti per atitinkamą laikotarpį. Apskaičiuotų palūkanų norma yra norma, kuri leidžia tiksliai diskontuoti būsimus mokėjimus gryniaisiais pinigais per numatomą finansinio įsipareigojimo galiojimo laikotarpį arba, kur galima, per trumpesnį laikotarpį.

Finansinis turtas, vertinamas tikrąja verte, tikrosios vertės pasikeitimą pripažįstant pelnu ar nuostoliais pelno (nuostolių) ir kitų bendrųjų pajamų ataskaitoje, pirminio pripažinimo metu yra apskaitomas tikrąja verte. Vėliau tikrosios vertės pasikeitimo pelnas ir nuostoliai, įskaitant visas palūkanas ir dividendus, yra pripažįstami pelnu arba nuostoliais pelno (nuostolių) ir kitų bendrųjų pajamų ataskaitoje.

**Finansinio turto pripažinimo nutraukimas.** Finansinio turto (ar, kur tinkama, dalies finansinio turto ar dalies panašaus finansinio turto grupės) pripažinimas yra nutraukiamas, kai:

- a) baigiasi teisės į finansinio turto pinigų srautus galiojimo laikas;
- b) Bendrovė išlaiko teisę į pinigų srautus, bet prisiima įsipareigojimą sumokėti visą sumą trečiajai šaliai pagal perleidimo sutartį per trumpą laiką;
- c) Bendrovė perleidžia savo teisę gauti pinigines įplaukas iš turto ir (arba):
  - perleidžia iš esmės visą su finansinio turto nuosavybe susijusią riziką ir naudą;
  - nei perleidžia, nei išlaiko su finansiniu turtu susijusios rizikos ir naudos, bet perleidžia šio turto kontrolę.

Kai Bendrovė perleidžia teises į turto pinigų srautus, bet nei perleidžia, nei išlaiko su to turto nuosavybe susijusios rizikos ir naudos ir neperleidžia turto kontrolės, turtas yra pripažįstamas ta dalimi, su kuria Bendrovė yra vis dar susijusi. Bendrovės turtas, kuris buvo perleistas kaip garantija, apskaitomas mažesniąja suma iš apskaitinės turto vertės, ir didžiausios numanomos sumos, kurią Bendrovei gali tekti sumokėti.

Bendrovė sumažina finansinio turto bendrąją apskaitinę vertę, jei negali pagrįstai tikėtis atgauti visą finansinį turtą arba jo dalį.

Nurašymas yra pripažinimo nutraukimo įvykis.

**Finansinių įsipareigojimų pripažinimo nutraukimas.** Bendrovė nutraukia finansinio įsipareigojimo pripažinimą, kai jos sutartiniai įsipareigojimai yra įvykdyti arba atšaukiami arba baigiasi jo galiojimas. Bendrovė taip pat nutraukia finansinio įsipareigojimo pripažinimą, kai jo sąlygos yra pakeistos, o pakeisto įsipareigojimo pinigų srautai iš esmės skiriasi. Tokiu atveju, naujas finansinis įsipareigojimas pripažįstamas tikrąja verte pagal pakeistas sutarties sąlygas.

Finansinio įsipareigojimo pripažinimo nutraukimo atveju skirtumas tarp nurašytos apskaitinės vertės ir sumokėto atlygio (įskaitant perleista nepiniginį turtą arba prisiimtus įsipareigojimus) pripažįstamas pelnu arba nuostoliais Pelno (nuostolių) ir kitų bendrųjų pajamų ataskaitoje.

**Finansinio turto ir finansinių įsipareigojimų sudengimas.** Finansinis turtas ir finansiniai įsipareigojimai yra sudengiami tik tada ir tik tada, kai Bendrovė turi teisiškai įgyvendinamą teisę įskaityti sumas ir ketina jas sudengti arba realizuoti turtą ir taip sudengti įsipareigojimą.

**Finansinio turto vertės sumažėjimas dėl kredito rizikos.** Amortizuota savikaina vertinamo finansinio turto vertės sumažėjimo nuostoliai yra įvertinami pagal tikėtinų kredito nuostolių (TKN) modelį. Kredito nuostoliai vertinami kaip visų gryųjų pinigų nuostolių dabartinė vertė (skirtumas tarp pinigų srautų, kuriuos Bendrovė turi pagal sutartį, ir pinigų srautus, kuriuos Bendrovė tikisi gauti). TKN yra diskontuojamos taikant efektyvią palūkanų normą.



## **2. Svarbios apskaitos politikos priemonės (tęsinys)**

Kiekvieno ataskaitinio laikotarpio pabaigoje Bendrovė perskaičiuoja ir registruoja tikėtinų kredito nuostolių atidėjinį nuostoliams atsižvelgdama į praeities įvykius, dabartines rinkos sąlygas ir ateities perspektyvas. Bendrovė taiko supaprastintą metodą tikėtiniems galiojimo laikotarpio kredito nuostoliams galiojimo laikotarpiu apskaičiuoti ir tam naudoja atidėjinių matricą visoms prekybos gautinoms sumoms ir kitoms gautinoms sumoms. Siekiant apskaičiuoti tikėtinius kredito nuostolius naudojant atidėjinių matricą, prekybos gautinos sumos ir kitos gautinos sumos suskirstomos į atskiras grupes pagal bendras kredito rizikos ypatybes. Kiekvienos grupės sumos analizuojamos pagal pradelstų dienų skaičių.

Kiekvieno ataskaitinio laikotarpio pabaigoje Bendrovė įvertina, ar finansinio turto, apskaitomo amortizuota savikaina, vertė yra sumažėjusi. Finansinio turto vertė yra sumažėjusi kai įvyko vienas ar daugiau įvykių, turinčių neigiamą poveikį numatomiems būsimiems finansinio turto pinigų srautams. Toliau pateikti kriterijai, pagal kuriuos Bendrovė nustato, ar yra objektyvių įrodymų, kad dėl vertės sumažėjimo buvo patirtas nuostolis: a) kai Bendrovei pateikta kitos sandorio šalies finansinė informacija atskleidžia jos patiriamus finansinius sunkumus; b) kai yra sutarties pažeidimas; c) kita sandorio šalis svarsto apie bankrotą arba ruošiasi imtis finansinio reorganizavimo priemonių; d) neigiamai pasikeičia kitos sandorio šalies mokumo statusas dėl nacionalinės ar vietinės ekonomikos sąlygų pokyčių, kurie turi įtakos kitai sandorio šaliai; e) dėl blogėjančių rinkos sąlygų žymiai sumažėja užstato vertė, jei tokia yra.

Nuostoliai dėl finansinio turto, įvertinto amortizuota savikaina, yra pripažįstami kaip atidėjiniai, darantys įtaką tokio turto grynajai apskaitinei vertei.

Bendroji finansinio turto apskaitinė vertė nurašoma, kai Bendrovė neturi pagrįstų lūkesčių susigrąžinti visą turtą ar jo dalį. Negrąžintinas turtas nurašomas pagal pripažintą vertės sumažėjimą, jei buvo atlikti visi būtini veiksmai turtui atgauti ir nustatyta nuostolio suma. Anksčiau nurašytos ir vėlesniais laikotarpiais atgautos sumos įtraukiamos į nuostolių dėl nuvertėjimų sąskaitą Pelno (nuostolių) ir kitų bendrųjų pajamų ataskaitoje.

**Finansinio turto nurašymas.** Finansinio turto vertės sumažėjimai formuojami atsižvelgiant į TFAS 9-ojo nuostatas, Bendrovės Apskaitos politikos nuostatas bei atliekant galimų rizikų vertinimą, pagal jų pasireikšimo tikimybę, atžvelgiant į galimus vidinius ir išorinius veiksnius, kurie apima klientų reikšmingus finansinius sunkumus; įsipareigojimų nevykdymas daugiau nei 120 dienų; tikėtiniu kliento bankroto atveju

Bendroji finansinio turto apskaitinė vertė nurašoma, kai Bendrovė neturi pagrįstų lūkesčių susigrąžinti visą turtą ar jo dalį. Negrąžintinas turtas nurašomas pagal pripažintą vertės sumažėjimą, jei buvo atlikti visi būtini veiksmai turtui atgauti ir nustatyta nuostolio suma.

Finansinio turtui kuris yra nurašytas ir kuriam dar taikoma vykdymo užtikrinimo veikla, Bendrovė imasi veiksmų, susijusių su teisiniu reguliavimu, kad sumos būtų maksimaliai atgautos.

Anksčiau nurašytos ir vėlesniais laikotarpiais atgautos sumos įtraukiamos į nuostolių dėl nuvertėjimų straipsnį pelno (nuostolių) ir kitų bendrųjų pajamų ataskaitose.

**Pinigai ir pinigų ekvivalentai.** Pinigus sudaro pinigai banko sąskaitose. Pinigų ekvivalentai yra trumpalaikės, labai likvidžios investicijos, lengvai konvertuojamos į žinomą pinigų sumą. Tokių investicijų terminas neviršija trijų mėnesių, o vertės pokyčių rizika yra labai nežymi.

Pinigų srautų ataskaitoje pinigus ir pinigų ekvivalentus sudaro pinigai banko sąskaitose, indėliai einamosiose sąskaitose, kitos trumpalaikės labai likvidžios investicijos.

**Prekybos ir kitos gautinos sumos.** Pirminio pripažinimo metu prekybos ir kitos gautinos sumos pripažįstamos sandorio kaina, o vėlesniais laikotarpiais vertinamos amortizuota savikaina.

**Pasiskolintos lėšos.** Pasiskolintos lėšos pirminio vertinimo metu pripažįstamos tikraja verte, atėmus sandorio sąnaudą, o vėlesniais laikotarpiais įvertinamos amortizuota savikaina, naudojant apskaičiuotą palūkanų metodą.

**Finansinės garantijos.** Finansinės garantijos sutartis – sutartis, įpareigojanti Bendrovę atlikti konkrečius mokėjimus sutarties turėtojo nuostoliams atlyginti, kuriuos turėtojas patiria dėl to, kad nurodytas skolininkas laiku nesusimoka pagal pradines arba pakeistas skolos priemonės sąlygas. Finansinės garantijos pirminio pripažinimo metu parodomas tikraja verte, kuri įprastai parodo gautas mokėtinas sumas.

**Pelno mokesčiai.** Pelno mokesčiai pateikti finansinėse ataskaitose pagal teisės aktus, kurie galiojo ataskaitinio laikotarpio pabaigos dieną. Pelno mokestis apima dabartinį mokestį ir atidėtąjį pelno mokestį ir yra pripažįstamas Pelno (nuostolių) ir kitų bendrųjų pajamų ataskaitoje, išskyrus atvejus, kai minėti mokesčiai pripažįstami kitose bendrosiose pajamose ar tiesiogiai nuosavybėje, nes jie susiję su sandoriais, kurie yra pripažįstami kartu ar kitu laikotarpiu kitose bendrosiose pajamose ar tiesiogiai nuosavybėje.

2021 m. I pusr. ir 2020 m. Lietuvos Respublikos įmonėms taikomas pelno mokesčio tarifas – 15 proc.

Ataskaitinio laikotarpio mokesčiai – numatoma sumokėti mokesčių institucijoms arba atgauti iš mokesčių institucijų suma, atsižvelgiant į per ataskaitinį ir ankstesnius laikotarpius gautą apmokestinamąjį pelną arba nuostolius. Apmokestinamasis pelnas arba pajamos grindžiamos įverčiais, jei finansinės ataskaitos patvirtinamos prieš pateikiant susijusias pajamų deklaracijas. Mokesčiai, neįskaitant pelno mokesčio, parodomi veiklos sąnaudose.

## 2. Svarbios apskaitos politikos priemonės (tęsinys)

Finansinės apskaitos tikslais, atidėtieji mokesčiai pateikiami taikant balanso įsipareigojimų metodą mokesčių nuostoliams ir trumpalaikiams skirtumams, atsirandantiems tarp įsigyto turto, įsipareigojimų bei jų apskaitinių verčių ir mokesčių bazių, perkelti. Vadovaujantis atleidimo nuo pirminio pripažinimo nuostatomis, atidėtųjų mokesčių turto ar įsipareigojimų sandorių, išskyrus verslo

jungimus, laikinieji skirtumai nėra parodomi pirminio pripažinimo metu, jei sandoris neturi įtakos nei apskaitos, nei apmokestinamajam pelnui. Atidėtųjų mokesčių balansas apskaičiuojamas taikant galiojančias mokesčių normas pasibaigus ataskaitiniam laikotarpiui, kurie numatomi taikyti ataskaitiniu laikotarpiu, kai bus panaikinti laikinieji skirtumai arba bus pasinaudota mokesčių nuostolių perkėlimu. Atidėtojo mokesčio turtas, susijęs su išskaitomaisiais laikiniais skirtumais, turi būti parodytas tiek, kiek yra tikėtina, kad bus gauta apmokestinamojo pelno panaikinti laikinuosius skirtumus arba kurį bus galima panaudoti išskaitant laikinąjį skirtumą.

Atidėtojo mokesčio turtas ir atidėtojo mokesčio įsipareigojimai užskaitomi tada ir tik tada, kai yra pagal įstatymą įgyvendinama teisė užskaityti ataskaitinio laikotarpio mokesčių turtą ataskaitinio laikotarpio mokesčių įsipareigojimu ir kai yra atidėtojo mokesčio turto ir atidėtųjų mokesčių įsipareigojimų, susijusių su pelno mokesčiais, nustatytais tos pačios mokesčių institucijos tam pačiam apmokestinamajam ūkio subjektui arba skirtingiems apmokestinamiems ūkio subjektams, kurie ketina padengti grynuosius ataskaitinio laikotarpio mokesčių įsipareigojimus. Atidėtojo mokesčio turtas ir atidėtojo mokesčio įsipareigojimai gali būti užskaitomi atskirai kiekvienoje įmonėje.

Atidėtojo mokesčio turtas ir įsipareigojimai yra įvertinami naudojant galiojančią mokesčio normą, kuri bus taikoma tais metais, kuriais numatoma šiuos laikinus skirtumus padengti arba apmokėti, remiantis mokesčio normomis (ir mokesčių įstatymais), kurios yra ar bus patvirtintos iki ataskaitinio laikotarpio pabaigos. Atidėtojo mokesčio turtas ir įsipareigojimai atspindi mokesčines pasekmes, kurių Bendrovė tikisi ataskaitinio laikotarpio pabaigoje, siekdama apmokėti ar padengti savo turtą ar įsipareigojimus.

Atidėtojo mokesčio turtas yra pripažįstamas finansinės būklės ataskaitoje tiek, kiek vadovybė tikisi, kad jis bus realizuotas artimiausioje ateityje atsižvelgiant į apmokestinamojo pelno prognozes. Jei tikėtina, kad dalis atidėtojo mokesčio nebus realizuota, ši atidėtojo mokesčio dalis nėra pripažįstama finansinėse ataskaitose.

Mokesčiai nuostoliai gali būti keliami neribotą laikotarpį, išskyrus nuostolius, kurie susidarė dėl vertybinių popierių ir (arba) išvestinių finansinių priemonių perleidimo. Toks perkėlimas nutraukiamas, jeigu Bendrovė nebetęsia veiklos, dėl kurios šie nuostoliai susidarė, išskyrus atvejus, kai Bendrovė veiklos nebetęsia dėl nuo jos nepriklausančių priežasčių. Nuostoliai iš vertybinių popierių ir (arba) išvestinių finansinių priemonių perleidimo gali būti keliami 5 metus ir padengiami tik iš tokio paties pobūdžio sandorių pelno.

Pagal Lietuvoje galiojančius įstatymus nuo 2014 m. keliamų veiklos mokesčių nuostolių suma galima dengti ne daugiau nei 70 proc. apmokestinamojo pelno.

**Investicijos į asocijuotas įmones.** Asocijuotos įmonės – ūkio subjektai, kuriems Bendrovė gali daryti reikšmingą įtaką (tiesiogiai ar netiesiogiai), tačiau neturi teisės jų valdyti. Įprastai daroma prielaida, kad turint nuo 20 iki 50 procentų visų balsų, galima daryti reikšmingą įtaką. Investicija į asocijuotas įmones apskaitoma taikant nuosavybės metodą. Pagal nuosavybės metodą, ji pirminio pripažinimo metu apskaitoje pripažįstama savikaina, į kurią įtraukiamos sandorio išlaidos. Vėliau į finansines ataskaitas įtraukiama pelno ar nuostolių dalis ir į nuosavą kapitalą investuojančių ūkio subjektų kitos bendrosios pajamos iki tol, kol tai nebedaro reikšmingos įtakos.

**Atsargos.** Atsargos įvertinamos įsigijimo arba pasigaminimo savikaina, o toliau apskaitomos įsigijimo savikaina arba grynąja galimo realizavimo verte, atsižvelgiant į tai, kuri iš jų yra mažesnė. Grynoji realizacinė vertė yra įvertinta pardavimo kaina, esant įprastinėms verslo sąlygoms, atėmus gamybos užbaigimo ir galimas pardavimo išlaidas. Savikaina apskaičiuojama FIFO metodu. Atsargų savikaina yra mažinama nuolaidomis ir nukainojimais, gautais iš tiekėjų ataskaitiniu laikotarpiu, bei taikoma atsargoms laikomoms sandėlyje. Atsargos, kurios nebegali būti realizuotos, yra nurašomos.

**Dividendai.** Dividendai pripažįstami kaip įsipareigojimai ir yra išskaičiuojami iš nuosavybės turto jų paskelbimo ir patvirtinimo laikotarpiu. Dividendai finansinėse ataskaitose apskaitomi tuo laikotarpiu, kai juos patvirtina metinis visuotinis akcininkų susirinkimas. Jeigu dividendai paskelbiami po ataskaitinio laikotarpio, bet prieš tai, kai vadovybė patvirtina finansines ataskaitas, tokiu atveju, minėti dividendai atskleidžiami aiškinamajame rašte.

**Nuosavas kapitalas.** Nuosavas kapitalas ir su nuosavu kapitalu susiję rezervai apskaitoje pateikiami pagal tipą, vadovaujantis teisės aktais ir Bendrovės įstatais.

Bendrovės nuosavas kapitalas yra turto vertė, atėmus visų įsipareigojimų vertę. Bendrovės nuosavą kapitalą sudaro: a) įstatinis kapitalas – įstatinis kapitalas yra akcininkų apmokėtas nuosavas kapitalas, apskaitomas nominaliąja verte remiantis Patronuojančios Bendrovės įstatais ir įregistravimu Registrų centre; b) akcijų priedai – akcijų priedai formuojami kaip emisijos vertės perteklius, viršijantis akcijų nominaliąją vertę, sumažintą emisijos sąnaudomis; c) privalomasis rezervas – pagal Lietuvos Respublikos teisės aktus į privalomąjį rezervą privaloma pervesti 5 % grynojo pelno kasmet, kol rezervas pasieks 10 % įstatinio kapitalo. Privalomojo rezervo negalima paskirstyti kaip dividendų, jis formuojamas būsimiems nuostoliams padengti; d) kiti rezervai – kiti rezervai sudaromi remiantis akcininko nurodytu tikslu; e) nepaskirstytasis pelnas (nuostoliai).

**Atidėjiniai.** Atidėjinys apskaitomas tada ir tik tada, kai dėl įvykio praeityje Bendrovė turi teisinį įsipareigojimą ar neatšaukiamą pasižadėjimą, ir tikėtina, kad jam įvykdyti bus reikalingi ekonominę naudą teikiantys išteklių, ir įsipareigojimo suma gali būti patikimai įvertinta. Atidėjiniai yra peržiūrimi kiekvieno balanso sudarymo dieną ir koreguojami, kad atspindėtų tiksliausią dabartinį įvertinimą. Tais atvejais, kai laiko poveikis pinigų vertei yra reikšmingas, atidėjinio suma yra išlaidų, kurių, tikėtina, reikės įsipareigojimui padengti,

## 2. Svarbios apskaitos politikos priemonės (tęsinys)

dabartinė vertė. Kai naudojamas diskontavimas, atidėjinio padidėjimas, atspindintis praėjusį laiko tarpą, yra apskaitomas kaip palūkanų sąnaudos.

*Išmokos darbuotojams.* Bendrovė neturi nustatytų išmokų darbuotojams ir darbuotojų skatinimo planų bei apmokėjimų, susietų su akcijomis. Su pensija susijusius įsipareigojimus prisiima valstybė. Trumpalaikės išmokos darbuotojams pripažįstamos kaip einamosios sąnaudos laikotarpiu, kai darbuotojai suteikia paslaugas. Išmokos apima atlyginimus, socialinio draudimo įmokas, premijas, mokamas atostogas ir kt.

*Atidėjiniai pensijų išmokoms.* Kiekvienas darbuotojas, išeidamas iš darbo prasidėjus pensiniam amžiui, pagal Lietuvos Respublikos įstatymus turi teisę gauti 2 mėnesinių atlyginimų dydžio išmoką. Anksčiau patirtos išlaidos pripažįstamos sąnaudomis pelno ar nuostolių ataskaitoje iš karto, kai toks įsipareigojimas yra įvertinamas. Dėl išmokų sąlygų pakeitimo (sumažinimo arba padidinimo) atsiradęs pelnas ar nuostoliai pelne (nuostoliuose) pripažįstami iš karto. Išmokų darbuotojams įsipareigojimas yra apskaičiuojamas remiantis aktuariniais įvertinimais, taikant planuojamo sąlyginio vieneto metodą. Įsipareigojimas fiksuojamas finansinės būklės ataskaitose ir atspindi tų išmokų dabartinę vertę finansinės būklės ataskaitų sudarymo datą. Dabartinė išmokų darbuotojams įsipareigojimų vertė nustatoma diskontuojant įvertintus būsimus pinigų srautus, remiantis Vyriausybės vertybinių popierių, išreikštų ta pačia valiuta kaip ir išmokos, ir kurių išmokėjimo laikotarpis panašus į numatomą išmokų mokėjimo laikotarpį, palūkanų norma. Aktuarinis pelnas ir nuostoliai pripažįstami kitose bendrosiose pajamos. Todėl toms galimoms išmokoms yra sudaromi atidėjiniai. Aktuariniai skaičiavimai yra atlikti siekiant įvertinti tokių pensijinių išmokų įsipareigojimą. Įsipareigojimas apskaitomas dabartine verte, diskontuota naudojant rinkos palūkanų normą.

*Premijų planai.* Bendrovė pripažįsta įsipareigojimą ir premijų sąnaudas, kuomet turi sutartinį įsipareigojimą arba praeityje buvo taikoma praktika, sukūrusi konstruktyvų įsipareigojimą. Vadovaujantis Kolektyvinės sutarties nuostatomis, pripažįstami įsipareigojimai darbuotojų 50 ir 60 m. jubiliejų galimoms išmokoms.

**Pajamų pripažinimas.** Bendrovė pajamas iš projekto valdymo paslaugų pripažįsta pagal klientams išrašytas sąskaitas už suteiktas paslaugas. Sąskaitos išrašomos, pagal atliktų darbų aktus. Laikotarpio pabaigoje pajamos, kurioms neišrašytos sąskaitos, bet paslaugos suteiktos, sukauptos vadovaujantis kaupimo principu.

Bendrovė pajamas pripažįsta pagal pobūdį:

- iš karto suteikus paslaugas,
- už tęstinį laikotarpį. Bendrovė pripažįsta pajamas, pajamos iš teikiamų paslaugų pripažįstamos kas kalendorinį ketvirtį arba kai paslaugos yra perduodamos klientui (pasirašomas atliktų darbų priėmimo-perdavimo aktas).

Toliau pateiktoje lentelėje pateikiama informacija apie veiklos įsipareigojimų įvykdymo pobūdį ir laiką sutartyse su klientais bei mokėjimo sąlygas ir pajamų pripažinimo politiką:

Paslaugų rūšis	Veiklos įsipareigojimų įvykdymo pobūdis ir laikas bei mokėjimo sąlygos	Pajamų pripažinimas pagal 15-ąjį TFAS
Projekto valdymo paslaugų pajamos	Sąskaitos išrašomos suteikus paslaugą ir pasirašius atliktų darbų priėmimo perdavimo aktą. Įprastas sąskaitų apmokėjimo terminas yra 30-45 dienų.	Pajamos pripažįstamos per laiko periodą, kai paslaugos teikiamos. Paslaugos laikomos suteiktomis, kai yra pasirašomas atliktų darbų priėmimo perdavimo aktas

**Sąnaudų pripažinimas.** Sąnaudos apskaitoje pripažįstamos vadovaujantis kaupimo ir palyginimo principais tuo ataskaitiniu laikotarpiu, kai uždirbamos su jomis susijusios pajamos, neatsižvelgiant į pinigų išleidimo laiką. Tais atvejais, kai per ataskaitinį laikotarpį padarytų išlaidų neįmanoma tiesiogiai susieti su konkrečių pajamų uždirbimu ir jos ateinančiais laikotarpiais neduos pajamų, šios išlaidos pripažįstamos sąnaudomis tą patį laikotarpį, kada buvo patirtos. Sąnaudos finansinėje apskaitoje yra pripažįstamos, kai yra turto sumažėjimas arba įsipareigojimų padidėjimas, dėl kurių atsiranda nuosavo kapitalo sumažėjimas, išskyrus sumažėjimus, susijusius su paskirstymu akcijų savininkams.

Sąnaudų dydis paprastai įvertinamas sumokėta arba mokėtina pinigų suma, neįskaitant PVM. Tais atvejais, kai numatytas ilgas atsiskaitymo laikotarpis ir palūkanos nėra išskirtos, sąnaudų dydis įvertinamas diskontuojant atsiskaitymo sumą rinkos palūkanų norma.

**Finansinės veiklos pajamos ir sąnaudos.** Finansinės veiklos pajamas sudaro palūkanų pajamos. Palūkanų pajamos pripažįstamos kaupimo principu, taikant apskaičiuotų palūkanų normos metodą. Finansinės veiklos sąnaudas sudaro palūkanų sąnaudos. Skolinimosi sąnaudos, kurios nėra tiesiogiai priskirtinos kapitalizavimo kriterijus atitinkančio turto įsigijimui ar pasigaminimui, yra pripažįstamos Pelno (nuostolių) ataskaitose, remiantis apskaičiuotų palūkanų normos metodu. Valiutos kurso pasikeitimo teigiama ar neigiama įtaka Pelno (nuostolių) ataskaitose pateikiama grynąja verte.

**Neapibrėžtasis turtas ir įsipareigojimai.** Neapibrėžtieji įsipareigojimai nėra pripažįstami finansinėse ataskaitose, išskyrus neapibrėžtuosius įsipareigojimus, susijusius su verslo jungimais. Jie yra aprašomi finansinėse ataskaitose, išskyrus tuos atvejus, kai tikimybė, kad ekonominę naudą duodantys išteklių bus prarasti, yra labai maža. Neapibrėžtasis turtas finansinėse ataskaitose nėra pripažįstamas, tačiau jis yra aprašomas finansinėse ataskaitose tuomet, kai yra tikėtina, kad bus gautos pajamos arba ekonominė nauda.

## 2. Svarbios apskaitos politikos priemonės (tęsinys)

**Dotacijos, susijusios su pajamomis ir sąnaudomis.** Dotacijos, gaunamos ataskaitinio ar praėjusio laikotarpio išlaidoms ar negautoms pajamoms kompensuoti, taip pat visos kitos dotacijos, nepriskiriamos dotacijoms, susijusioms su turtu, yra laikomos dotacijomis, susijusiomis su pajamomis. Dotacijos, susijusios su pajamomis, pripažįstamos panaudotomis dalimis tiek, kiek per ataskaitinį laikotarpį patiriama sąnaudų arba kiek apskaičiuojama negautų pajamų, kurioms kompensuoti skirta dotacija. Dotacijos negautoms pajamoms kompensuoti apskaitomos Pelno (nuostolių) ir kitų bendrųjų pajamų ataskaitos kitų pajamų straipsnyje. Dotacijos skirtos konkrečioms sąnaudoms kompensuoti apskaitomos Pelno (nuostolių) ir kitų bendrųjų pajamų ataskaitoje atimant dotacijų suma iš atitinkamos susijusių sąnaudų sumos.

**Tarpusavio užskaitos.** Sudarant finansines ataskaitas, turtas ir įsipareigojimai bei pajamos ir sąnaudos nėra užskaitomos tarpusavyje, išskyrus tuos atvejus, kai atskiras standartas specifiskai leidžia arba reikalauja tokio užskaitymo.

**Įvykiai pasibaigus ataskaitiniam laikotarpiui.** Tai įvykiai, kurie suteikia papildomos informacijos apie Bendrovės padėtį finansinės būklės ataskaitos dieną. Koreguojantys įvykiai finansinėse ataskaitose yra atspindimi. Įvykiai pasibaigus ataskaitiniam laikotarpiui, kurie nėra koreguojantys įvykiai, yra aprašomi pastabose, kai yra reikšmingi.

## 3. Svarbūs apskaitiniai vertinimai ir sprendimai

### Reikšmingi sprendimai, įvertinimai ir prielaidos

Vadovybė, taikydama Bendrovės apskaitos politikas, privalo atlikti įvertinimus, priimti sprendimus ir prielaidas dėl turto ir įsipareigojimų apskaitinių verčių, kurios nėra lengvai nustatomos naudojant kitus šaltinius. Įvertinimai ir susijusios prielaidos yra grindžiami praeities patirtimi bei kitais tiesiogiai susijusiais faktoriais. Faktiniai rezultatai gali skirtis nuo pateiktų įvertinimų.

Įvertinimai ir pagrindinės prielaidos yra nuolatos peržiūrimi. Apskaitinių įvertinimų peržiūros rezultatai yra pripažįstami tą laikotarpį, kuriame ši peržiūra buvo atlikta, ir peržiūros rezultatai turėjo įtakos laikotarpiui, arba peržiūros laikotarpiui ir ateities laikotarpiams, jei peržiūra turi įtakos einamajam ir būsimajam laikotarpiui.

Toliau yra pateikiamos pagrindinės su ateitimi susijusios prielaidos ir kiti pagrindiniai neaiškūs vertinimo šaltiniai ataskaitinio laikotarpio pabaigoje, turintys reikšmingą turto ir įsipareigojimų apskaitinės vertės reikšmingo koregavimo riziką kitais finansiniais metais.

**Atidėtasis pelno mokestis.** Atidėtasis mokestis apskaičiuojamas balanso metodu, atsižvelgiant į laikinus skirtumus tarp turto ir įsipareigojimų finansinių ir mokesčių verčių. Atidėtojo mokesčio suma priklauso nuo numatomo turto panaudojimo ir įsipareigojimo padengimo ateityje. Atidėtojo mokesčio turtas pripažįstamas tik tuomet, kai ateityje tikimasi pakankamai apmokestinamojo pelno, kuris leis panaudoti mokesčio turtą. Atidėtojo mokesčio turto vertės peržiūrimos kiekvienos finansinės būklės ataskaitos sudarymo dieną ir sumažinamos, jei nėra tikėtina, kad susijusi mokesstinė nauda gali būti panaudota.

**Investicijų į asocijuotas įmones vertinimas.** Bendrovė investicijas apskaito įsigijimo verte, įvertinusi sukauptą vertės sumažėjimą, jei toks yra. Vertės sumažėjimas apskaičiuojamas lyginant investicijos įsigijimo vertę su jos atsiperkamąja verte. Atsiperkamoji investicijos vertė nustatoma atsižvelgiant asocijuotos įmonės valdomą grynąjį turtą.

**Veiklos tęstinumas.** Bendrovės veiklos tęstinumas yra planuojamas ne trumpesiam laikotarpiui nei iki projekto „Rail Baltica“ įgyvendinimo pabaigos, t.y. iki 2025 metų. Bendrovės vadovybė kiekvienais metais įvertina, ar veiklos tęstinumo principo taikymas yra pagrįstas. Daugiau informacijos pateikiama 25 pastaboje. **COVID 19 įtaka pagrindiniams apskaitiniams vertinimams, prielaidoms ir įvertinimo neapibrėžtumams** Vertindama galimą su COVID-19 pandemija susijusių veiksmų įtaką Bendrovės veiklai ir rezultatams, Bendrovės vadovybė vertino pinigų srautų, finansavimo šaltinių pritraukimo galimus sutrikimus, kritines funkcijas atliekančių darbuotojų užsikrėtimo COVID-19 riziką ir vykdomų projektų vėlavimo riziką. Bendrovės vadovybė taip pat įvertino COVID-19 įtaką pagrindiniams apskaitiniams vertinimams, prielaidoms ir įvertinimo neapibrėžtumams.

**Darbuotojų užsikrėtimo COVID-19 infekcija rizikos valdymas.** Viena iš pagrindinių įvardintų rizikų – jei reikšmingas Bendrovės darbuotojų skaičius užsikrėstų COVID-19, būtų neįmanoma toliau valdyti visų Bendrovės pajėgumų. Tai galėtų lemti atliktų darbų kiekių mažėjimą, o vėliau ir mažesnes pajamas ir pelną. Bendrovė karantino laikotarpiu griežtai laikosi visų LR Vyriausybės pateiktų rekomendacijų dėl COVID-19 galimos grėsmės suvaldymo. Bendrovėje yra sudarytos sąlygos efektyviam darbui nuotoliniu būdu ir nėra patiriami reikšmingi darbuotojų tiesioginių funkcijų atlikimo sutrikimai. Darbuotojams yra suteikiamos papildomos asmeninės apsaugos ir asmens higienos priemonės, parengti ir įgyvendinami jų keitimo užtikrinimo veiksmai ir pan. Bendrovė šių finansinių atskaitų išleidimo dieną dėl COVID-19 nepatyrė jokių didelių nesklandumų dėl šių darbuotojų atliekamų funkcijų.

**Pinigai ir pinigų ekvivalentai.** Tai piniginės lėšos, kurių vertė yra artima jų tikrajai vertei.

**Gautinos, mokėtinos sumos.** Trumpalaikių iš pirkėjų gautinų sumų, trumpalaikių prekybos skolų apskaitinė vertė yra artima jų tikrajai vertei.

7. Nekilnojamasis turtas, įranga ir įrengimai

	Kiti įrenginiai, prietaisai ir įrankiai	Iš viso
<b>Įsigijimo vertė</b>		
<b>2019 m. gruodžio 31 d.</b>	<b>1 326</b>	<b>1 326</b>
- įsigijimai	-	-
- pardavimai, perleidimai, nurašymai	-	-
- perklasifikavimai	-	-
<b>2020 m. gruodžio 31 d.</b>	<b>1 326</b>	<b>1 326</b>
- įsigijimai	-	-
- pardavimai, perleidimai, nurašymai	-	-
- perklasifikavimai	-	-
<b>2021 m. birželio 30 d.</b>	<b>1 326</b>	<b>1 326</b>
<b>Sukauptas nusidėvėjimas ir vertės sumažėjimo nuostoliai</b>		
<b>2019 m. gruodžio 31 d.</b>	<b>1 196</b>	<b>1 196</b>
- amortizacija	129	129
- vertės sumažėjimas per metus	-	-
- pardavimai, perleidimai, nurašymai	-	-
- perklasifikavimai	-	-
<b>2020 m. gruodžio 31 d.</b>	<b>1 196</b>	<b>1 196</b>
- amortizacija	129	129
- vertės sumažėjimas per metus	-	-
- pardavimai, perleidimai, nurašymai	-	-
- perklasifikavimai	-	-
<b>2021 m. birželio 30 d.</b>	<b>1 325</b>	<b>1 325</b>
<b>Likutinė vertė</b>		
<b>2019 m. gruodžio 31 d.</b>	<b>130</b>	<b>130</b>
<b>2020 m. gruodžio 31 d.</b>	<b>1</b>	<b>1</b>
<b>2021 m. birželio 30 d.</b>	<b>1</b>	<b>1</b>

Naudojamo visiškai nusidėvėjusio nekilnojamojo turto, įrangos ir įrengimų įsigijimo savikainą sudarė:

	2021-06-30	2020-12-31
Kiti įrenginiai, prietaisai ir įrankiai	1 326	1 326
<b>Iš viso</b>	<b>1 326</b>	<b>1 326</b>

8. Naudojimo teise valdomas turtas

Finansinių ataskaitų sudarymo dienai Bendrovė turi sudariusi nekilnojamojo turto (patalpų), kompiuterinės technikos ir transporto priemonių nuomos sutarčių.

Bendrovė 2021 m. sausio 1 d. ir 2021 m. birželio 31 d. nepripažino papildomų nuomos įsipareigojimų iš nuomos sutarčių ir nepripažino papildomai teisės naudotis turtu, kadangi Bendrovės turimos nuomos sutartys atitinka praktinio taikymo išimtis.

9. Investicijos į asocijuotas įmones ir kitas įmones

UAB „Rail Baltica statyba“ valdo 33,33 % RB Rail AS akcijų. Lentelėje atvaizduota 1/3 bendrovei priklausanti dalis.

	Įsigijimo savikaina	Investicijos (nuosavybės metodas)
<b>Įsigijimo vertė 2019 m. gruodžio 31 d.</b>	<b>3 900 000</b>	<b>2 303 837</b>
Padidėjimas (+)		8 184
<b>Įsigijimo vertė 2020 m. gruodžio 31 d.</b>	<b>3 900 000</b>	<b>2 312 021</b>
<b>Įsigijimo vertė 2021 m. birželio 30 d.</b>	<b>3 900 000</b>	<b>2 312 021</b>

2020 m. ir 2021 m. I pusr. bendrovė į RB Rail AS investicijų neatliko.

## 10. Atsargos

	2021-06-30	2020-12-31
Kuras ir degalai	26	51
<b>Iš viso</b>	<b>26</b>	<b>51</b>

2021 m. birželio 30 d. (kaip ir 2020 m. gruodžio 31 d.) Bendrovė neturėjo atsargų, esančių, pas trečiuosius asmenis.

## 11. Gautinos sumos iš susijusių šalių

Iš susijusių įmonių gautinos sumos:

	2021-06-30	2020-12-31
Gautinos sumos iš susijusių šalių	5 830	13 342
<b>Iš viso pirkėjų įsiskolinimas:</b>	<b>5 830</b>	<b>13 342</b>

. Iš susijusių įmonių gautinos sumos yra beprocentės ir paprastai jų terminas yra 30 dienos. Pradelstų sumų nėra.

## 12. Pinigai ir pinigų ekvivalentai

Pinigus ir pinigų ekvivalentus sudarė:

	2021-06-30	2020-12-31
Pinigai banke	49 827	67 003
<b>Iš viso</b>	<b>49 827</b>	<b>67 003</b>

2021 m. I pusmetį ir 2020 m. gruodžio 31 d. Bendrovė terminuotų indėlių neturėjo.

## 13. Kapitalas

Bendrovės vienos akcijos nominali vertė – 28,96 eurų. Visos akcijos yra apmokėtos.

2021 m. birželio 30 d. įregistruotą įstatinį kapitalą sudarė 143 698 paprastosios akcijos, kurių kiekvienos nominali vertė buvo 28,96 Eur. Įstatinio kapitalo dydis vertine išraiška buvo 4 161 494 Eur.

Įstatinio kapitalo pokytis pateiktas lentelėje:

	Įstatinis kapitalas	Akcijų skaičius, vnt.
Pasirašytas akcinis kapitalas		
Akcijų kiekis 2020-12-31	4 161 494	143 698
Padidėjo	-	-
Akcijų kiekis 2021-06-30	4 161 494	143 698
2. Kapitalo struktūra		
2.1. Pagal akcijų rūšis		
2.10. Paprastosios akcijos	4 161 494	143 698
2.11. Privilegiuotosios akcijos	-	-
2.2. Valstybinis kapitalas	-	-
B. Nepareikalautos bei pareikalautos, bet dar neįmokėtos sumos, tame tarpe:		
Akcininkai (skolininkai)	-	-
<b>Iš viso</b>	<b>4 161 494</b>	<b>143 698</b>

## 14. Su darbo santykiais susiję įsipareigojimai

2021 m. birželio 30 d. su darbo santykiais susijusius įsipareigojimus sudarė:

	2021-06-30	2020-12-31
Sukaupti atostoginiai	7 286	5 422
Mokėtinas darbo užmokestis	2 963	2 939
Mokėtinas gyventojų pajamų mokestis	1 032	971
Mokėtinas socialinio draudimo įmokos	1 097	1 034
<b>Iš viso</b>	<b>12 378</b>	<b>10 366</b>

### 15. Prekybos ir kitos mokėtinos sumos

2021 m. birželio 30 d. prekybos ir kitas mokėtinas sumas sudarė:

	2021-06-30	2020-12-31
Prekybos mokėtinos sumos	449	127
Susijusioms šalims mokėtinos sumos	810	833
Sukauptos audito paslaugų sąnaudos	4 000	7 200
Mokėtinos sumos atskaitingiems asmenims	42	42
Kitos mokėtinos sumos (PVM)	837	1 788
<b>Iš viso</b>	<b>6 138</b>	<b>9 990</b>

### 16. Pardavimo pajamos

2021 m. birželio 30 d. pajamas sudarė:

	2021-06-30	2020-06-30
Projekto „Rail Baltica“ valdymo paslaugos	19 272	6 059
<b>Iš viso</b>	<b>19 272</b>	<b>6 059</b>

2021 m. kovo 3 d. pasirašyta „Rail Baltica“ projekto valdymo paslaugų sutartis Nr. SUT(LGI)-138 su AB „LTG Infra“, Šių paslaugų tikslas – vykdyti projekto „Rail Baltica“ įgyvendinimo valdymą, administravimą ir koordinavimą, siekiant užtikrinti, kad projekto „Rail Baltica“ veiklos, įgyvendinamos LR teritorijoje, būtų atliekamos laiku, kokybiškai, laikantis numatyto biudžeto.

Bendrovės teikiamų projekto „Rail Baltica“ valdymo paslaugų sandorio kainodara buvo pagrįsta „kaštai plus“ kainodaros metodu, kuris paremtas bendrovės planinėmis sąnaudomis bei faktiniu bendrovės darbuotojų darbo laiku einamąjį mėnesį. Vienos valandos įkainis skaičiuojamas 2021 m. planuojamas tiesioginės sąnaudas dalinant iš planuojamų dirbti valandų ir pridėdant 7,99 proc. maržą,

Bendrovės gaunamos pajamos už suteiktas projekto „Rail Baltica“ valdymo paslaugas užtikrina einamąjį mėnesį bendrovės patiriamų veiklos sąnaudų padengimą ir suteikia papildomą finansavimo šaltinį, taip išvengiant sąnaudų dengimo iš įstatinio kapitalo, kas ilgalaikėje perspektyvoje lemtų bendrovės įstatinio kapitalo nepakankamumą.

### 17. Sąnaudos

	2021-06-30	2020-06-30
Darbo užmokestis ir susijusios sąnaudos	30 236	28 929
Kuras (automobiliams)	604	370
Automobilių veiklos nuoma, eksploatacinės sąnaudos, draudimas	2 566	2 566
Patalpų nuoma ir komunalinės paslaugos, kompiuterinės įrangos nuoma ir priežiūra	1 856	2 497
Nusidėvėjimas ir amortizacija	-	129
Mobiliojo ryšio paslaugos, fiksuotojo ryšio paslaugos	517	526
Komandiruotės sąnaudos	-	-
Atostogų rezervas	1 864	2 346
Neatskaitomas pridėtinės vertės mokestis	13	9
Audito ir teisinės paslaugos	4 000	1 800
Kitos išlaidos	430	404
<b>Iš viso</b>	<b>42 086</b>	<b>39 576</b>

### 18. Finansinės veiklos rezultatas

Už laikotarpį, pasibaigusį birželio 30 d., finansinės veiklos pajamas ir sąnaudas sudarė:

	2021-06-30	2020-06-30
<b>Finansinės veiklos pajamų iš viso</b>	-	-
Asocijuotos įmonės bendrųjų pajamų dalis pagal nuosavybės metodą	-	-
<b>Finansinės veiklos sąnaudų iš viso</b>	<b>(59)</b>	<b>(181 904)</b>
Banko komisiniai mokesčiai	(59)	(59)
Asocijuotos įmonės bendrųjų sąnaudų dalis pagal nuosavybės metodą	-	(181 845)
<b>Finansinės veiklos rezultatas</b>	<b>(59)</b>	<b>(181 904)</b>

### 19. Pelno mokestis

Už šešių mėnesių laikotarpį, pasibaigusį 2021 m. birželio 30 d., Bendrovė pelno neturėjo ir pelno mokesčio nemokėjo.

### 20. Susijusių šalių sandoriai

Šalys yra laikomos susijusiomis, kai viena šalis turi galimybę kontroliuoti kitą arba gali daryti reikšmingą įtaką kitai šaliai priimant finansinius ir veiklos sprendimus. Bendrovės susijusios šalys ir sandoriai su jomis 2020 m. ir 2019 m. buvo šie:

	2021-06-30	2021-06-30	2021-06-30	2021-06-30
	Pirkimai	Pardavimai	Gautinos sumos	Mokėtinos sumos
AB „Lietuvos geležinkeliai“	4 129	-	-	833
AB „LTG Infra“	293	19 272	6 143	(23)
	<b>4 422</b>	<b>19 272</b>	<b>6 143</b>	<b>810</b>

	2020-06-30	2020-06-30	2020-12-31	2020-12-31
	Pirkimai	Pardavimai	Gautinos sumos	Mokėtinos sumos
AB „Lietuvos geležinkeliai“	4 257	-	-	833
AB „Lietuvos geležinkelių infrastruktūra“	859	6 059	13 632	-
	<b>5 116</b>	<b>6 059</b>	<b>13 632</b>	<b>833</b>

2020 m. AB „Lietuvos geležinkelių Infrastruktūra“ pervardinta į AB „LTG Infra“.

### Vadovaujančių darbuotojų darbo užmokestis ir kitos išmokos

2021 m. birželio 30 d. Bendrovės organizacijos struktūrą sudaro direktorius, direktoriaus pavaduotojas, vyr. finansininkas, vyr. projektų vadovas.

Per 2021 m. birželio 30 d. Bendrovės vadovaujantiems darbuotojams paskolų, garantijų nebuvo suteikta, nebuvo jokių kitų išmokėtų ar priskaičiuotų sumų ar turto perleidimo.

	2021-06-30	2020-06-30
Priskaitymai, susiję su darbo santykiais, neįskaitant darbdavio socialinio draudimo įmokų	16 542	16 308
Priskaitymai kitiems susijusiems asmenims	-	-
Vadovaujančių darbuotojų skaičius (direktorius, vyr. finansininkas)	2	2

### 21. Nebalansiniai įsipareigojimai, neapibrėžtieji įsipareigojimai ir neapibrėžtasis turtas

Bendrovė nebalansinių įsipareigojimų, neapibrėžtų įsipareigojimų ir neapibrėžto turto neturėjo.

### 22. Nepiniginiai sandoriai

Už šešių mėnesių laikotarpį, pasibaigusį 2021 m. birželio 30 d., Bendrovė neatliko nepiniginių sandorių, kurie nėra atspindėti pinigų srautų ataskaitoje.

### 23. Veiklos tęstinumas

Lietuvos Respublikos, Latvijos Respublikos ir Estijos Respublikos Vyriausybės 2017 m. sausio 31 d. sudarė tarptautinį susitarimą dėl projekto „Rail Baltica“ plėtros, kuris ratifikuotas Lietuvos Respublikos Seimo 2017 m. spalio 10 d. įstatymu Nr. XIII-664. Tarptautiniame susitarime sutarta projektą „Rail Baltica“ įgyvendinti iki 2025 m. pabaigos, o bendra Baltijos šalių įmonė „RB Rail AS“ buvo paskirta projekto įgyvendinimo koordinatoriumi. Atsižvelgiant į tai, kad UAB „Rail Baltica statyba“ yra bendros įmonės „RB Rail AS“ akcininkas iš Lietuvos pusės, UAB „Rail Baltica statyba“ veiklos tęstinumas šiuo metu yra planuojamas ne trumpesniai laikotarpiui nei iki projekto „Rail Baltica“ įgyvendinimo pabaigos, t.y. iki 2025 metų.

2021 m. kovo 3 d. pasirašyta „Rail Baltica“ projekto valdymo paslaugų sutartis Nr. SUT(LGI)-138 su AB „LTG Infra“, kuri užtikrina pajamų gavimą 2021 metais ir Bendrovės veiklos tęstinumą.

LR susisiekimo ministro valdymo sričių 2020-2022 metų strateginiame veiklos plane yra numatytas finansavimas (2020 m. - 3,7 mln. EUR, 2021 m. - 3,7 mln. Eur, 2022 m. – 4,2 mln. Eur) siekiant užtikrinti bendros Lietuvos, Latvijos ir Estijos įmonės "RB Rail AS" veiklą įgyvendinant daugiašalį projektą „Rail Baltica“.

Bendros Baltijos šalių įmonės „RB Rail AS“ veiklos tęstinumas bei finansavimas yra užtikrinamas per Europos Sąjungos paramos ir valstybių skirtu tikslinio finansavimo naudojimą, šiuo tikslu sudarant trumpalaikio arba ilgalaikio pobūdžio finansavimo susitarimus.



Šios finansinės ataskaitos yra parengtos pagal veiklos tęstinumo principą ir jose nėra jokių patikslinimų, kurių gali prireikti, jei veiklos tęstinumo principas nebūtų taikomas.

#### **24. Įvykiai pasibaigus ataskaitiniam laikotarpiui**

Po finansinių metų pabaigos iki šių finansinių ataskaitų patvirtinimo nebuvo jokių kitų įvykių, kurie galėtų daryti reikšmingą įtaką finansinėms ataskaitoms ar turėtų būti papildomai atskleisti.

#### **Informacija dėl koronaviruso (COVID-19) poveikio.**

COVID-19 pandemija neturėjo reikšmingos neigiamos įtakos Bendrovės likvidumui bei kreditingumui.

Ataskaitiniu finansiniu laikotarpiu Bendrovė nepatyrė reikšmingos neigiamos COVID-19 įtakos veiklai ir finansiniams rezultatams ir nebuvo nustatyta požymių kurie darytų įtaką Bendrovės veikos tęstinumui.

COVID-19 neįtakėjo Bendrovės kredito, likvidumo rizikos, specialios finansinės priemonės, susijusios su COVID-19 taikytos nebuvo.

Valstybės pagalba COVID-19 pandemijos padariniams sušvelninti teikiama nebuvo.